

2020年1月主要建筑材料行情

2020年1月与上月相比，深圳建筑材料价格行情综述如下：

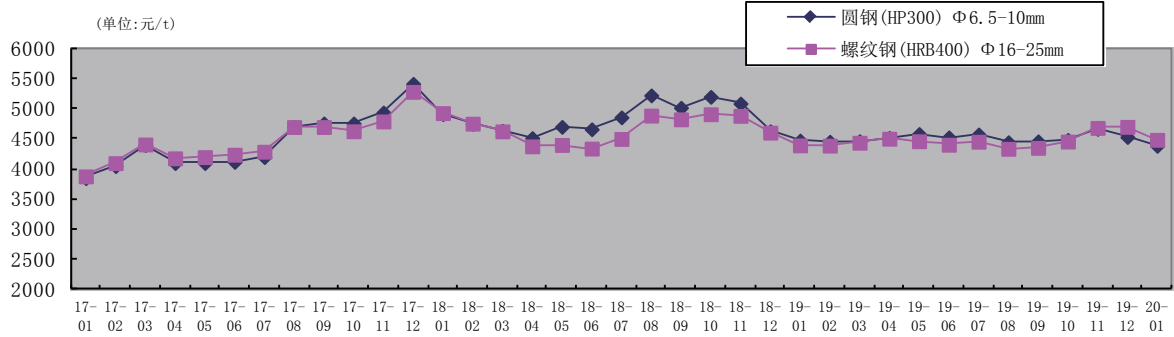
1. 钢材类 钢筋价格下跌约4%，型钢价格下跌约1%，钢板价格微跌，镀锌钢板价格下跌约2%。
2. 预拌混凝土 预拌水泥混凝土价格下跌约3%，沥青混凝土价格微涨。
3. 油料类 柴油、汽油价格上涨约3%。
4. 电气类 电线、电缆价格微涨。
5. 管材类 焊接钢管、热镀锌钢管价格微跌，无缝钢管、衬塑镀锌钢管价格下跌约1%，钢筋混凝土管、PVC-U给排水管及PP-R给水管价格基本持平，PE给水管价格微跌。

以上分析仅供参考。

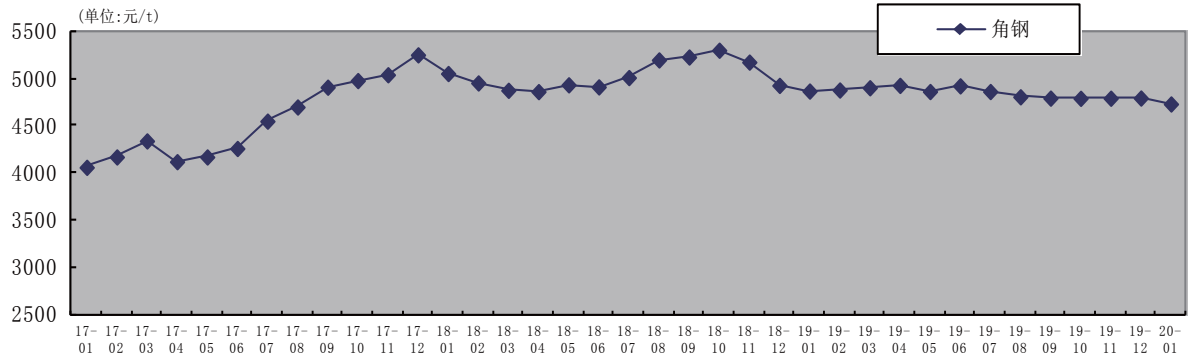
● 价格变化趋势图

部分材料价格变化趋势图(2017-2020年)

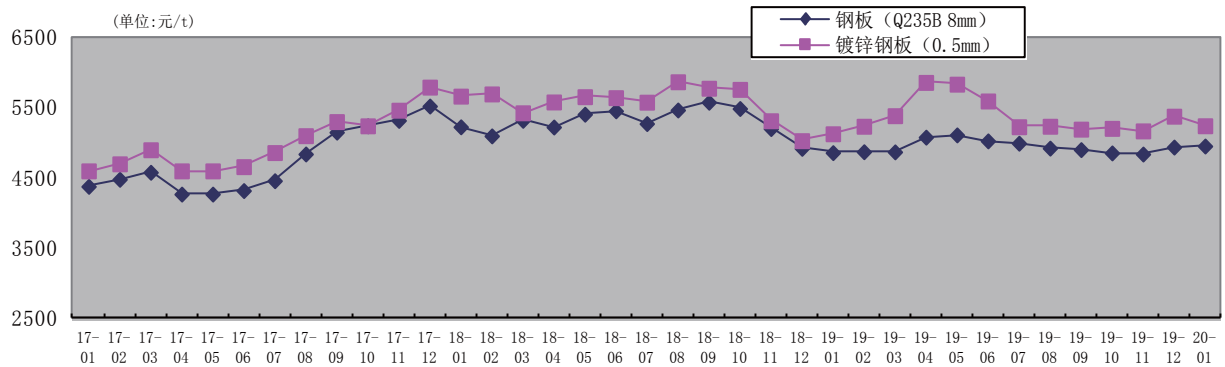
圆钢、螺纹钢



角钢



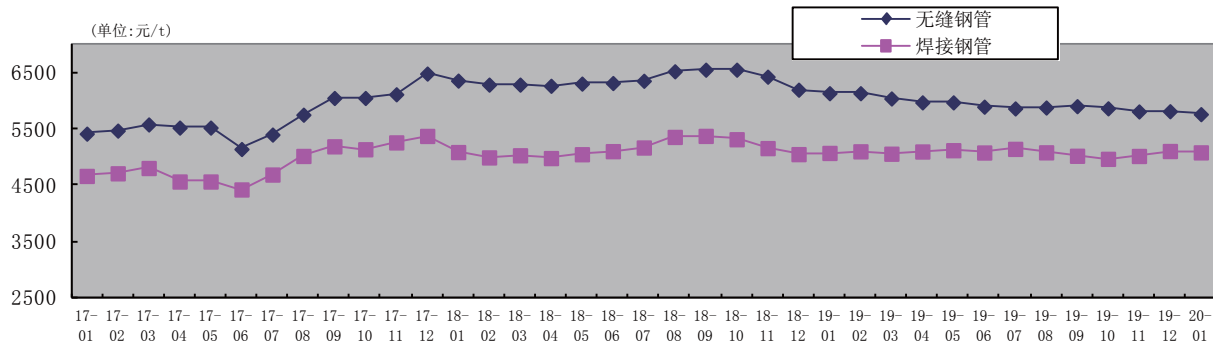
钢板、镀锌钢板



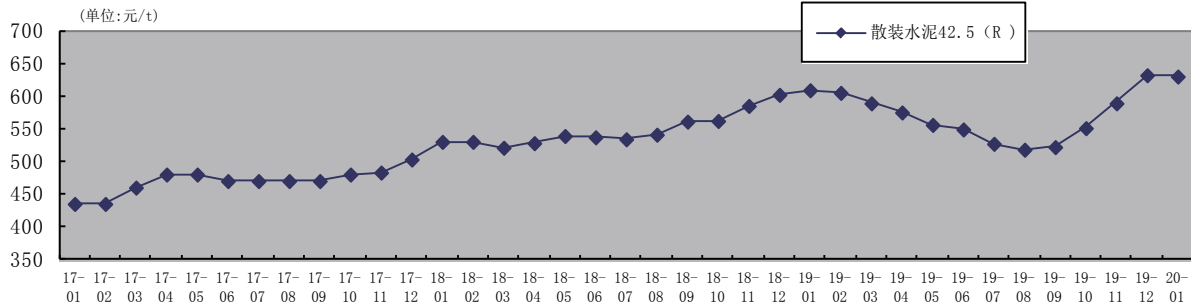
● 价格变化趋势图

部分材料价格变化趋势图(2017-2020年)

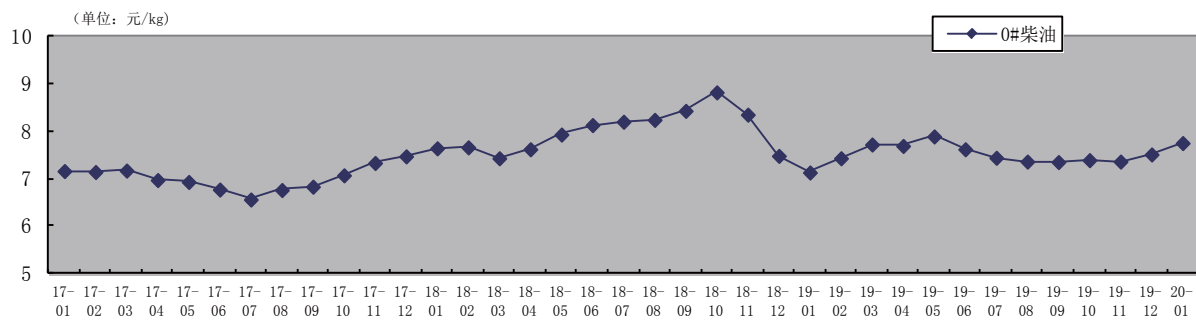
无缝钢管、焊接钢管



散装水泥42.5(R)



0#柴油



编者声明:

本价格信息是经过市场收集、调查、分析、整理完成的,包含了材料原价、材料运杂费、运输损耗费、采购及保管费和税金等运至施工现场指定点的各项费用,反映发布周期内的材料市场综合价格水平。

本价格信息仅作为编制工程概预算、招标控制价等的计价参考,并非“政府定价”或者“政府指导价”。工程计价时,应综合考虑项目特点、品牌档次需求等因素,结合市场实际合理确定相应材料设备的合同价、结算价。



● 建筑材料

(2020年1月价格)

序号	材料名称	型号、规格	单位	价格(元)
一、黑色及有色金属				
1	圆钢(盘圆)(HPB300)	φ6.5-10mm	t	4387.00
2	圆钢(HPB300)	φ10mm外	t	4801.00
3	盘螺Ⅲ级(HRB400)	φ8-10mm	t	4387.00
4	螺纹钢Ⅲ级(HRB400)	φ10mm	t	4724.00
5	螺纹钢Ⅲ级(HRB400)	φ12-14mm	t	4615.00
6	螺纹钢Ⅲ级(HRB400)	φ16-25mm	t	4488.00
7	螺纹钢Ⅲ级(HRB400)	φ28-32mm	t	4642.00
8	螺纹钢Ⅲ级(HRB400)	φ36-40mm	t	4867.00
9	盘螺Ⅲ级(HRB400E)	φ8-10mm	t	4551.00
10	螺纹钢Ⅲ级(HRB400E)	φ10mm	t	4912.00
11	螺纹钢Ⅲ级(HRB400E)	φ12-14mm	t	4749.00
12	螺纹钢Ⅲ级(HRB400E)	φ16-25mm	t	4627.00
13	螺纹钢Ⅲ级(HRB400E)	φ28-32mm	t	4709.00
14	螺纹钢Ⅲ级(HRB400E)	φ36-40mm	t	4904.00
15	冷轧带肋钢筋	定长12m	t	5069.00

● 建筑材料

(2020年1月价格)

(续前)

序号	材料名称	型号、规格	单位	价格(元)
16	冷轧带肋钢筋网片		t	5576.00
17	方钢	综合	t	5053.00
18	扁钢	综合	t	5038.00
19	工字钢	综合	t	4747.00
20	角钢	综合	t	4732.00
21	槽钢	综合	t	4739.00
22	钢板	4mm以内	t	4681.00
23	钢板(Q235B)	8mm	t	4953.00
24	钢板(Q235B)	10mm	t	4857.00
25	钢板(Q235B)	12mm	t	4730.00
26	钢板(Q235B)	14-20mm	t	4621.00
27	钢板(Q235B)	22-28mm	t	4622.00
28	钢板(Q345B)	8mm	t	5071.00
29	钢板(Q345B)	10mm	t	5082.00
30	钢板(Q345B)	12mm	t	4896.00
31	钢板(Q345B)	14-20mm	t	4821.00
32	钢板(Q345B)	22-28mm	t	4831.00
33	钢板(Q345B)	30mm	t	4841.00
34	镀锌钢板	0.5mm	t	5241.00
35	镀锌钢板	1.0mm	t	5226.00

● 建筑材料

(2020年1月价格)

(续前)

序号	材料名称	型号、规格	单位	价格(元)
二、五金制品				
1	不锈钢电焊条	φ2.5	kg	35.74
2	不锈钢电焊条	奥102 φ < 2.5	kg	38.01
3	电焊条	结422, φ2.5	kg	8.17
4	电焊条	结422, φ3.2	kg	8.07
5	电焊条	结422, φ4	kg	8.18
三、水泥、砖瓦灰砂石及混凝土制品				
1	普通硅酸盐水泥(国产)	42.5(R)(袋装)	t	642.00
2	普通硅酸盐水泥(国产)	42.5(R)(散装)	t	632.00
3	白水泥		t	677.00
4	中砂		m ³	330.00
5	碎石	20-40mm	m ³	230.00
6	碎石	5-25mm	m ³	213.00
7	块石		m ³	160.00
8	毛石		m ³	139.00
9	片石(不规则)		m ³	139.00
10	石粉渣		m ³	132.00
11	加气混凝土砌块	5.0MPa	m ³	364.00
12	普通混凝土多排孔空心砌块	390×190×190(5.0MPa)	块	4.06
13	普通混凝土多排孔空心砌块	390×190×190(7.5MPa)	块	4.20

● 建筑材料

(2020年1月价格)

(续前)

序号	材料名称	型号、规格	单位	价格(元)
14	普通混凝土空心砌块	390×190×90(3.5MPa)	块	2.77
15	普通混凝土空心砌块	390×190×90(5.0MPa)	块	2.86
16	普通混凝土空心砌块	390×190×90(7.5MPa)	块	3.24
17	普通混凝土空心砌块	390×190×140(3.5MPa)	块	3.64
18	普通混凝土空心砌块	390×190×140(5.0MPa)	块	4.29
19	普通混凝土空心砌块	390×190×140(7.5MPa)	块	4.49
20	普通混凝土空心砌块	390×190×190(3.5MPa)	块	5.00
21	普通混凝土空心砌块	390×190×190(5.0MPa)	块	5.37
22	普通混凝土空心砌块	390×190×190(7.5MPa)	块	5.80
23	普通混凝土实心砖	240×115×53(7.5MPa)	块	0.85
24	普通混凝土实心砖	240×115×53(10.0MPa)	块	1.01
25	普通混凝土门套砖	250×115×90(7.5MPa)	块	2.86
26	普通混凝土门套砖	250×115×90(10.0MPa)	块	2.96
27	普通混凝土实心配套砖	190×90×50(7.5MPa)	块	0.58
28	普通混凝土实心配套砖	190×90×50(10.0MPa)	块	0.69
29	建筑废渣混凝土实心砖	240×115×53(5.0MPa)	块	0.57
30	建筑废渣混凝土实心砖	240×115×53(7.5MPa)	块	0.60
31	建筑废渣混凝土实心砖	240×115×53(10.0MPa)	块	0.62
32	建筑废渣混凝土配套砖	190×90×45(5.0MPa)	块	0.47
33	预应力高强混凝土管桩	φ400×95A	m	139.00

● 建筑材料

(2020年1月价格)

(续前)

序号	材料名称	型号、规格	单位	价格(元)
34	预应力高强混凝土管桩	φ400×95AB	m	157.00
35	预应力高强混凝土管桩	φ500×100A	m	193.00
36	预应力高强混凝土管桩	φ500×100AB	m	224.00
37	预应力高强混凝土管桩	φ500×125A	m	223.00
38	预应力高强混凝土管桩	φ500×125AB	m	238.00
39	预应力高强混凝土管桩	φ600×110A	m	277.00
40	预应力高强混凝土管桩	φ600×110AB	m	289.00
41	预应力高强混凝土管桩	φ600×130A	m	307.00
42	预应力高强混凝土管桩	φ600×130AB	m	323.00
说明：预应力高强混凝土管桩的短桩长为6-8m（含8m），当管桩的短桩率超过管桩总量（不分直径，按延长m计）的8%时，超过部分的短管桩价格在以上价格基础上相应增加：管桩直径φ400每m增加13元、φ500每m增加15元、φ600每m增加20元。				
四、玻璃及玻璃制品				
1	浮法白色玻璃（国产）	5mm	m ²	33.00
2	浮法白色玻璃（国产）	6mm	m ²	39.00
3	钢化白玻	5mm	m ²	58.00
4	钢化白玻	6mm	m ²	66.00
5	钢化白玻	8mm	m ²	86.00
6	钢化白玻	10mm	m ²	109.00
7	钢化白玻	12mm	m ²	124.00
8	钢化白玻	15mm	m ²	218.00
9	钢化白玻	19mm	m ²	299.00

● 建筑材料

(2020年1月价格)

(续前)

序号	材料名称	型号、规格	单位	价格(元)
五、涂料及防腐、防水材料				
1	防锈漆	红色	kg	11.42
2	弹性体改性沥青防水卷材(SBS) (执行标准GB18242-2008)	聚酯胎PY-聚乙烯膜 PE-I型-3mm	m ²	36.22
3	弹性体改性沥青防水卷材(SBS) (执行标准GB18242-2008)	聚酯胎PY-聚乙烯膜 PE-I型-4mm	m ²	42.25
4	自粘聚合物改性沥青防水卷材 (执行标准GB23441-2009)	无胎基N-聚酯膜 PET-I型-1.5mm	m ²	28.70
5	自粘聚合物改性沥青防水卷材 (执行标准GB23441-2009)	聚酯胎PY-聚乙烯膜 PE-I型-3mm	m ²	37.52
6	湿铺防水卷材 (执行标准GB23457-2009)	高分子P-聚乙烯膜 PE(进口膜)-I型-1.5mm	m ²	31.10
7	种植屋面用耐根穿刺防水卷材 (执行标准JC/T1075-2008)	聚酯胎PY-聚乙烯膜 PE(化学阻根剂)-II型-4mm	m ²	56.21
8	高分子自粘胶膜防水卷材(执行标准 GB23457-2009、GB50108-2008)	非沥青基-1.2mm	m ²	45.82
9	高分子自粘胶膜防水卷材(执行标准 GB23457-2009、GB50108-2008)	非沥青基-1.5mm	m ²	48.02
10	聚氨酯防水涂料 (执行标准GB/T 19250-2013)	单组份-I型	kg	17.68
11	聚氨酯防水涂料 (执行标准GB/T 19250-2013)	双组份-I型	kg	15.44
12	聚合物水泥防水涂料 (执行标准GB23445-2009)	I型	kg	12.96
13	聚合物水泥防水涂料 (执行标准GB23445-2009)	II型	kg	12.84
14	高分子益胶泥(执行标准DB35/516-2005)	干混类-I型	kg	4.47
15	石油沥青	进口AH-70#	kg	5.48
16	改性沥青		kg	6.43
17	乳化沥青		kg	4.13
说明:防水材料价格信息仅反映防水材料的市场综合价格水平,不包括施工费用。				
六、油品、化工原料及胶粘材料				
1	汽油	92#	kg	9.28

造 价 信 息

● 建筑材料

(2020年1月价格)

(续前)

序号	材料名称	型号、规格	单位	价格(元)
2	汽油	95#	kg	9.80
3	柴油	0#	kg	7.75
七、电极及劳保用品等其他材料				
1	水		m ³	3.77
2	电		kW.h	0.70
说明：电价格为《深圳市工商业电价价目表》中大量用电其他类每月用电250kW·h及以下、10kv高供低计平期电价，其他类别的电价详见《深圳市工商业电价价目表》。				
八、周转材料及五金工具				
1	建筑模板	1830×915×18 一级红板	张	80.00
2	建筑模板	1830×915×18 二级红板	张	73.00
3	建筑模板	1830×915×18 三级红板	张	66.00
4	建筑模板	1830×915×18 一级黑板	张	89.00
5	建筑模板	1830×915×18 二级黑板	张	83.00
6	建筑模板	1830×915×18 三级黑板	张	76.00
7	脚手架钢管		kg	4.77
8	脚手架扣件(综合)	含对接扣、直角扣、活动扣等	个	7.12
9	松杂木脚手板		m ³	2323.00
10	松杂枋板材	周转材	m ³	2226.00
11	安全网		m ²	9.95
九、道路桥梁专用材料				
1	机制混凝土人行道路面砖(C30)	250×250×50 本色	m ²	52.66
2	机制混凝土人行道路面砖(C30)	250×250×50 白色	m ²	53.02

● 建筑材料

(2020年1月价格)

(续前)

序号	材料名称	型号、规格	单位	价格(元)
3	机制混凝土人行道路面砖(C30)	250×250×50 红色、黄色	m ²	54.33
4	机制混凝土人行道路面砖(C30)	250×250×50 绿色	m ²	54.53
5	机制混凝土路面环保砖(C30)	230×115×60 本色	m ²	49.65
6	机制混凝土路面环保砖(C30)	230×115×60 白色	m ²	50.37
7	机制混凝土路面环保砖(C30)	230×115×60 红色、黄色	m ²	51.60
8	机制混凝土路面环保砖(C30)	230×115×60 绿色	m ²	51.84
9	机制混凝土路面透水砖(C30)	230×115×60 本色	m ²	53.93
10	机制混凝土路面透水砖(C30)	230×115×60 红色、黄色	m ²	54.11
11	机制混凝土路面透水砖(C30)	200×100×80 本色	m ²	59.24
12	机制混凝土路面透水砖(C30)	200×100×80 红色、黄色	m ²	59.64
13	混凝土路缘石C30	500×300×120	块	17.75
14	混凝土路缘石C30	500×400×150	块	26.24
15	混凝土路缘平石C30	500×200×80	块	10.23
十、混凝土、砂浆及其他配合材料				
1	普通预拌混凝土	C10,骨料最大粒径31.5mm	m ³	602.81
2	普通预拌混凝土	C15,骨料最大粒径31.5mm	m ³	634.02
3	普通预拌混凝土	C20,骨料最大粒径31.5mm	m ³	637.32
4	普通预拌混凝土	C25,骨料最大粒径31.5mm	m ³	681.05
5	普通预拌混凝土	C30,骨料最大粒径31.5mm	m ³	699.93
6	普通预拌混凝土	C35,骨料最大粒径31.5mm	m ³	719.58

● 建筑材料

(2020年1月价格)

(续前)

序号	材料名称	型号、规格	单位	价格(元)
7	普通预拌混凝土	C40,骨料最大粒径31.5mm	m ³	754.34
8	普通预拌混凝土	C45,骨料最大粒径31.5mm	m ³	797.22
9	普通预拌混凝土	C50,骨料最大粒径31.5mm	m ³	832.28
10	普通预拌混凝土	C55,骨料最大粒径31.5mm	m ³	849.75
11	普通预拌混凝土	C60,骨料最大粒径31.5mm	m ³	870.21
12	泵送预拌混凝土	C10,骨料最大粒径31.5mm	m ³	605.45
13	泵送预拌混凝土	C15,骨料最大粒径31.5mm	m ³	656.25
14	泵送预拌混凝土	C20,骨料最大粒径31.5mm	m ³	669.62
15	泵送预拌混凝土	C25,骨料最大粒径31.5mm	m ³	702.12
16	泵送预拌混凝土	C30,骨料最大粒径31.5mm	m ³	704.15
17	泵送预拌混凝土	C35,骨料最大粒径31.5mm	m ³	724.39
18	泵送预拌混凝土	C40,骨料最大粒径31.5mm	m ³	767.74
19	泵送预拌混凝土	C45,骨料最大粒径31.5mm	m ³	812.25
20	泵送预拌混凝土	C50,骨料最大粒径31.5mm	m ³	842.72
21	泵送预拌混凝土	C55,骨料最大粒径31.5mm	m ³	868.25
22	泵送预拌混凝土	C60,骨料最大粒径31.5mm	m ³	888.40
以下特种混凝土价格在以上相应强度等级混凝土价格基础上增加相应的金额				
序号	材料名称	型号、规格	单位	增加金额(元)
23	防水混凝土	抗渗等级P6	m ³	9.00
24	防水混凝土	抗渗等级P8	m ³	12.00

● 建筑材料

(2020年1月价格)

(续前)

序号	材料名称	型号、规格	单位	价格(元)
25	防水混凝土	抗渗等级P10	m ³	16.00
26	防水混凝土	抗渗等级P12	m ³	20.00
27	细石混凝土	骨料最大粒径10mm	m ³	22.00
28	抗折混凝土	4	m ³	25.00
29	抗折混凝土	4.5	m ³	32.00
30	抗折混凝土	5	m ³	38.00
说明: 1.本泵送预拌混凝土价格不包括泵送费, 泵送费另按《深圳市建筑工程消耗量定额》中的有关子目计算; 2.本预拌混凝土价格是按国家现行施工规范规定混凝土浇筑时的坍落度标准制定的, 若实际混凝土浇筑时坍落度与规范要求不同时, 为保证质量所发生的费用由买卖双方协商。				
31	湿拌砌筑砂浆	M5	m ³	594.52
32	湿拌砌筑砂浆	M7.5	m ³	602.77
33	湿拌砌筑砂浆	M10	m ³	618.08
34	湿拌砌筑砂浆	M15	m ³	637.58
35	湿拌砌筑砂浆	M20	m ³	668.57
36	湿拌砌筑砂浆	M25	m ³	678.06
37	湿拌抹灰砂浆	M5	m ³	604.45
38	湿拌抹灰砂浆	M7.5	m ³	607.95
39	湿拌抹灰砂浆	M10	m ³	631.38
40	湿拌抹灰砂浆	M15	m ³	656.54
41	湿拌抹灰砂浆	M20	m ³	676.91
42	湿拌地面砂浆	M15	m ³	656.32

● 建筑材料

(2020年1月价格)

(续前)

序号	材料名称	型号、规格	单位	价格(元)
43	湿拌地面砂浆	M20	m ³	684.38
44	湿拌地面砂浆	M25	m ³	691.42
说明：以上湿拌砂浆价格对应的存放时间为8-12小时。				
45	普通沥青混凝土	AC-10	t	732.90
46	普通沥青混凝土	AC-13	t	735.04
47	普通沥青混凝土	AC-16	t	701.61
48	普通沥青混凝土	AC-20	t	626.12
49	普通沥青混凝土	AC-25	t	617.05
50	普通沥青混凝土	AC-30	t	652.29
51	普通沥青混凝土	AM-25	t	636.17
52	普通沥青混凝土	AM-30	t	631.93
53	普通沥青混凝土	AK-13	t	691.27
54	普通沥青混凝土	AK-16	t	676.74
55	改性沥青混凝土	SBSAC-10	t	797.80
56	改性沥青混凝土	SBSAC-13	t	771.97
57	改性沥青混凝土	SBSAC-16	t	760.95
58	改性沥青混凝土	SBSAC-20	t	707.71
59	改性沥青混凝土	SBSAC-25	t	684.01
说明：1.普通沥青混凝土AC-10~16、AK-13~16、改性沥青混凝土SBSAC-10~16：1m ³ (压实方)=2.33t； 2.普通沥青混凝土AC-20~30、AM-25~30、改性沥青混凝土SBSAC-20~25：1m ³ (压实方)=2.29t。				

● 建筑材料

(2020年1月价格)

(续前)

序号	材料名称	型号、规格	单位	价格(元)
十一、管材				
1	焊接钢管	DN15 × 2.8	m	6.23
2	焊接钢管	DN20 × 2.8	m	8.10
3	焊接钢管	DN25 × 3.2	m	12.10
4	焊接钢管	DN32 × 3.5	m	16.46
5	焊接钢管	DN40 × 3.5	m	19.85
6	焊接钢管	DN50 × 3.8	m	26.42
7	焊接钢管	DN65 × 4.0	m	35.37
8	焊接钢管	DN80 × 4.0	m	42.66
9	焊接钢管	DN100 × 4.0	m	55.62
10	焊接钢管	DN125 × 4.0	m	69.44
11	焊接钢管	DN150 × 4.5	m	93.00
12	焊接钢管	DN200 × 6.0	m	170.21
13	焊接钢管	DN250 × 7.0	m	230.86
14	焊接钢管	DN300 × 8.0	m	311.70
15	焊接钢管	DN350 × 9.0	m	409.68
16	焊接钢管	DN400 × 10.0	m	505.85
17	焊接钢管	DN450 × 10.0	m	625.44
18	焊接钢管	DN500 × 10.0	m	648.41
19	焊接钢管	DN600 × 10.0	m	785.03
20	焊接钢管	DN700 × 13.0	m	1185.30
21	焊接钢管	DN800 × 13.0	m	1351.27
22	焊接钢管	(综合)	t	5087.95
说明：执行标准《低压流体输送用焊接钢管 GB/T 3091-2015》。				
23	热镀锌钢管	DN15 × 2.8	m	8.18

● 建筑材料

(2020年1月价格)

(续前)

序号	材料名称	型号、规格	单位	价格(元)
24	热镀锌钢管	DN20×2.8	m	10.32
25	热镀锌钢管	DN25×3.2	m	15.11
26	热镀锌钢管	DN32×3.5	m	20.92
27	热镀锌钢管	DN40×3.5	m	24.52
28	热镀锌钢管	DN50×3.8	m	33.14
29	热镀锌钢管	DN65×4.0	m	44.17
30	热镀锌钢管	DN80×4.0	m	52.26
31	热镀锌钢管	DN100×4.0	m	67.48
32	热镀锌钢管	DN125×4.0	m	89.19
33	热镀锌钢管	DN150×4.5	m	112.73
34	热镀锌钢管	DN200×6.0	m	202.51
35	热镀锌钢管	DN250×7.0	m	294.47
36	热镀锌钢管	(综合)	t	5798.65
说明：执行标准《低压流体输送用焊接钢管 GB/T 3091-2015》，镀锌层为300g/m ²				
37	无缝钢管	D22×2.5	m	8.20
38	无缝钢管	D25×2.5	m	9.52
39	无缝钢管	D32×3.0	m	13.74
40	无缝钢管	D38×3.5	m	18.04
41	无缝钢管	D45×3.5	m	21.36
42	无缝钢管	D57×3.5	m	26.81
43	无缝钢管	D76×4.0	m	41.47
44	无缝钢管	D89×4.0	m	48.95
45	无缝钢管	D108×4.0	m	59.70
46	无缝钢管	D133×4.5	m	82.45
47	无缝钢管	D159×4.5	m	99.84

● 建筑材料

(2020年1月价格)

(续前)

序号	材料名称	型号、规格	单位	价格(元)
48	无缝钢管	D159×5.0	m	109.24
49	无缝钢管	D219×6.0	m	190.53
50	无缝钢管	D219×7.0	m	220.60
51	无缝钢管	D273×8.0	m	305.32
52	无缝钢管	D325×8.0	m	366.49
53	无缝钢管	D377×10.0	m	527.74
54	无缝钢管	D426×11.0	m	652.97
55	无缝钢管	(综合)	t	5768.44
说明：执行标准《输送流体用无缝钢管 GB/T 8163-2008》				
56	衬塑镀锌钢管(内衬PE)	DN15	m	13.92
57	衬塑镀锌钢管(内衬PE)	DN20	m	17.38
58	衬塑镀锌钢管(内衬PE)	DN25	m	24.24
59	衬塑镀锌钢管(内衬PE)	DN32	m	31.67
60	衬塑镀锌钢管(内衬PE)	DN40	m	38.62
61	衬塑镀锌钢管(内衬PE)	DN50	m	47.73
62	衬塑镀锌钢管(内衬PE)	DN65	m	65.99
63	衬塑镀锌钢管(内衬PE)	DN80	m	82.81
64	衬塑镀锌钢管(内衬PE)	DN100	m	109.29
65	衬塑镀锌钢管(内衬PE)	DN125	m	157.51
66	衬塑镀锌钢管(内衬PE)	DN150	m	184.78
67	衬塑镀锌钢管(内衬PE)	DN200	m	337.98
说明：执行标准《给水衬塑复合钢管 CJ/T136-2007》				
68	承插式钢筋混凝土排水管(Ⅱ级)	DN300×30×2000	m	112.38
69	承插式钢筋混凝土排水管(Ⅱ级)	DN400×40×2000	m	152.18
70	承插式钢筋混凝土排水管(Ⅱ级)	DN500×50×2000	m	202.81
71	承插式钢筋混凝土排水管(Ⅱ级)	DN600×60×2000	m	262.07

● 建筑材料

(2020年1月价格)

(续前)

序号	材料名称	型号、规格	单位	价格(元)
72	承插式钢筋混凝土排水管(Ⅱ级)	DN800×80×2000	m	424.54
73	承插式钢筋混凝土排水管(Ⅱ级)	DN1000×100×2000	m	694.16
74	承插式钢筋混凝土排水管(Ⅱ级)	DN1200×120×2000	m	857.88
75	F型承插式钢筋混凝土顶管(Ⅲ级)	DN600×60×2000	m	575.41
76	F型承插式钢筋混凝土顶管(Ⅲ级)	DN800×80×2000	m	865.46
77	F型承插式钢筋混凝土顶管(Ⅲ级)	DN1000×100×2000	m	1168.32
78	F型承插式钢筋混凝土顶管(Ⅲ级)	DN1200×120×2000	m	1552.88
说明: 执行标准《混凝土和钢筋混凝土排水管 GB/T 11836-2009》				
79	硬聚氯乙烯(PVC-U)给水管	dn40×2.0 PN1.0	m	7.13
80	硬聚氯乙烯(PVC-U)给水管	dn50×2.4 PN1.0	m	10.29
81	硬聚氯乙烯(PVC-U)给水管	dn63×3.0 PN1.0	m	14.46
82	硬聚氯乙烯(PVC-U)给水管	dn75×3.6 PN1.0	m	20.63
83	硬聚氯乙烯(PVC-U)给水管	dn90×4.3 PN1.0	m	29.43
84	硬聚氯乙烯(PVC-U)给水管	dn110×4.2 PN1.0	m	39.46
85	硬聚氯乙烯(PVC-U)给水管	dn125×4.8 PN1.0	m	56.22
86	硬聚氯乙烯(PVC-U)给水管	dn160×6.2 PN1.0	m	77.54
87	硬聚氯乙烯(PVC-U)给水管	dn200×7.7 PN1.0	m	122.12
88	硬聚氯乙烯(PVC-U)给水管	dn250×9.6 PN1.0	m	195.40
89	硬聚氯乙烯(PVC-U)给水管	dn315×12.1 PN1.0	m	321.92
90	硬聚氯乙烯(PVC-U)给水管	dn40×3.0 PN1.6	m	8.99
91	硬聚氯乙烯(PVC-U)给水管	dn50×3.7 PN1.6	m	13.33
92	硬聚氯乙烯(PVC-U)给水管	dn63×4.7 PN1.6	m	21.67
93	硬聚氯乙烯(PVC-U)给水管	dn75×5.6 PN1.6	m	30.54
94	硬聚氯乙烯(PVC-U)给水管	dn90×6.7 PN1.6	m	43.81
95	硬聚氯乙烯(PVC-U)给水管	dn110×6.6 PN1.6	m	59.07
说明: 执行标准《给水用硬聚氯乙烯管(PVC-U)管材 GB/T 10002.1-2006》				

● 建筑材料

(2020年1月价格)

(续前)

序号	材料名称	型号、规格	单位	价格(元)
96	硬聚氯乙烯(PVC-U)排水管	dn32×2.0	m	4.52
97	硬聚氯乙烯(PVC-U)排水管	dn40×2.0	m	5.52
98	硬聚氯乙烯(PVC-U)排水管	dn50×2.0	m	6.71
99	硬聚氯乙烯(PVC-U)排水管	dn75×2.3	m	11.41
100	硬聚氯乙烯(PVC-U)排水管	dn110×3.2	m	20.33
101	硬聚氯乙烯(PVC-U)排水管	dn160×4.0	m	39.52
102	硬聚氯乙烯(PVC-U)排水管	dn200×4.9	m	71.28
103	硬聚氯乙烯(PVC-U)排水管	dn250×6.2	m	110.79
说明: 执行标准《建筑排水用硬聚氯乙烯(PVC-U)管材 GB/T 5836.1-2006》				
104	聚乙烯(PE)给水管(PE100)	dn110×4.2 PN0.6	m	30.44
105	聚乙烯(PE)给水管(PE100)	dn160×6.2 PN0.6	m	60.02
106	聚乙烯(PE)给水管(PE100)	dn200×7.7 PN0.6	m	99.26
107	聚乙烯(PE)给水管(PE100)	dn225×8.6 PN0.6	m	126.16
108	聚乙烯(PE)给水管(PE100)	dn250×9.6 PN0.6	m	155.58
109	聚乙烯(PE)给水管(PE100)	dn315×12.1 PN0.6	m	252.45
110	聚乙烯(PE)给水管(PE100)	dn355×13.6 PN0.6	m	316.23
111	聚乙烯(PE)给水管(PE100)	dn400×15.3 PN0.6	m	401.87
112	聚乙烯(PE)给水管(PE100)	dn500×19.1 PN0.6	m	622.07
113	聚乙烯(PE)给水管(PE100)	dn90×4.3 PN0.8	m	25.43
114	聚乙烯(PE)给水管(PE100)	dn110×5.3 PN0.8	m	38.34
115	聚乙烯(PE)给水管(PE100)	dn125×6.0 PN0.8	m	49.26
116	聚乙烯(PE)给水管(PE100)	dn160×7.7 PN0.8	m	80.33
117	聚乙烯(PE)给水管(PE100)	dn200×9.6 PN0.8	m	125.92
118	聚乙烯(PE)给水管(PE100)	dn225×10.8 PN0.8	m	159.84
119	聚乙烯(PE)给水管(PE100)	dn250×11.9 PN0.8	m	194.28
120	聚乙烯(PE)给水管(PE100)	dn315×15.0 PN0.8	m	310.63

● 建筑材料

(2020年1月价格)

(续前)

序号	材料名称	型号、规格	单位	价格(元)
121	聚乙烯(PE)给水管(PE100)	dn355×16.9 PN0.8	m	395.16
122	聚乙烯(PE)给水管(PE100)	dn400×19.1 PN0.8	m	508.06
123	聚乙烯(PE)给水管(PE100)	dn450×21.5 PN0.8	m	643.01
124	聚乙烯(PE)给水管(PE100)	dn500×23.9 PN0.8	m	795.15
125	聚乙烯(PE)给水管(PE100)	dn75×4.5 PN1.0	m	21.76
126	聚乙烯(PE)给水管(PE100)	dn90×5.4 PN1.0	m	31.33
127	聚乙烯(PE)给水管(PE100)	dn110×6.6 PN1.0	m	46.52
128	聚乙烯(PE)给水管(PE100)	dn125×7.4 PN1.0	m	60.10
129	聚乙烯(PE)给水管(PE100)	dn160×9.5 PN1.0	m	97.48
130	聚乙烯(PE)给水管(PE100)	dn200×11.9 PN1.0	m	151.39
131	聚乙烯(PE)给水管(PE100)	dn225×13.4 PN1.0	m	194.57
132	聚乙烯(PE)给水管(PE100)	dn250×14.8 PN1.0	m	235.77
133	聚乙烯(PE)给水管(PE100)	dn315×18.7 PN1.0	m	380.31
134	聚乙烯(PE)给水管(PE100)	dn355×21.1 PN1.0	m	486.61
135	聚乙烯(PE)给水管(PE100)	dn400×23.7 PN1.0	m	613.18
136	聚乙烯(PE)给水管(PE100)	dn450×26.7 PN1.0	m	785.08
137	聚乙烯(PE)给水管(PE100)	dn500×29.7 PN1.0	m	957.65
138	聚乙烯(PE)给水管(PE100)	dn560×33.2 PN1.0	m	1213.73
139	聚乙烯(PE)给水管(PE100)	dn630×37.4 PN1.0	m	1507.05
140	聚乙烯(PE)给水管(PE100)	dn32×2.4 PN1.25	m	5.14
141	聚乙烯(PE)给水管(PE100)	dn40×2.9 PN1.25	m	7.74
142	聚乙烯(PE)给水管(PE100)	dn50×3.7 PN1.25	m	11.89
143	聚乙烯(PE)给水管(PE100)	dn63×4.7 PN1.25	m	19.38
144	聚乙烯(PE)给水管(PE100)	dn75×5.6 PN1.25	m	27.06
145	聚乙烯(PE)给水管(PE100)	dn90×6.7 PN1.25	m	38.74
146	聚乙烯(PE)给水管(PE100)	dn110×8.1 PN1.25	m	56.82

● 建筑材料

(2020年1月价格)

(续前)

序号	材料名称	型号、规格	单位	价格(元)
147	聚乙烯(PE)给水管(PE100)	dn125×9.2 PN1.25	m	74.27
148	聚乙烯(PE)给水管(PE100)	dn160×11.8 PN1.25	m	120.78
149	聚乙烯(PE)给水管(PE100)	dn200×14.7 PN1.25	m	186.84
150	聚乙烯(PE)给水管(PE100)	dn225×16.6 PN1.25	m	244.49
151	聚乙烯(PE)给水管(PE100)	dn250×18.4 PN1.25	m	296.06
152	聚乙烯(PE)给水管(PE100)	dn315×23.2 PN1.25	m	471.29
153	聚乙烯(PE)给水管(PE100)	dn355×26.1 PN1.25	m	601.08
154	聚乙烯(PE)给水管(PE100)	dn400×29.4 PN1.25	m	764.26
155	聚乙烯(PE)给水管(PE100)	dn450×33.1 PN1.25	m	976.98
156	聚乙烯(PE)给水管(PE100)	dn500×36.8 PN1.25	m	1226.85
157	聚乙烯(PE)给水管(PE100)	dn32×3.0 PN1.6	m	6.26
158	聚乙烯(PE)给水管(PE100)	dn40×3.7 PN1.6	m	9.53
159	聚乙烯(PE)给水管(PE100)	dn50×4.6 PN1.6	m	14.80
160	聚乙烯(PE)给水管(PE100)	dn63×5.8 PN1.6	m	23.79
161	聚乙烯(PE)给水管(PE100)	dn75×6.8 PN1.6	m	32.36
162	聚乙烯(PE)给水管(PE100)	dn90×8.2 PN1.6	m	46.46
163	聚乙烯(PE)给水管(PE100)	dn110×10.0 PN1.6	m	69.09
164	聚乙烯(PE)给水管(PE100)	dn125×11.4 PN1.6	m	89.16
165	聚乙烯(PE)给水管(PE100)	dn160×14.6 PN1.6	m	146.87
166	聚乙烯(PE)给水管(PE100)	dn200×18.2 PN1.6	m	233.72
167	聚乙烯(PE)给水管(PE100)	dn225×20.5 PN1.6	m	291.24
168	聚乙烯(PE)给水管(PE100)	dn250×22.7 PN1.6	m	358.20
169	聚乙烯(PE)给水管(PE100)	dn315×28.6 PN1.6	m	570.38
170	聚乙烯(PE)给水管(PE100)	dn355×32.2 PN1.6	m	724.11
171	聚乙烯(PE)给水管(PE100)	dn400×36.3 PN1.6	m	919.83
172	聚乙烯(PE)给水管(PE100)	dn450×40.9 PN1.6	m	1178.59

● 建筑材料

(2020年1月价格)

(续前)

序号	材料名称	型号、规格	单位	价格(元)
173	聚乙烯 (PE) 给水管 (PE100)	dn500 × 45.4 PN1.6	m	1459.03
说明: 执行标准《给水用聚乙烯 (PE) 管材 GB/T 13663-2000》				
174	无规共聚聚丙烯 (PP-R) 给水管	dn20 × 2.0 PN1.25	m	3.46
175	无规共聚聚丙烯 (PP-R) 给水管	dn25 × 2.3 PN1.25	m	4.94
176	无规共聚聚丙烯 (PP-R) 给水管	dn32 × 2.9 PN1.25	m	7.80
177	无规共聚聚丙烯 (PP-R) 给水管	dn40 × 3.7 PN1.25	m	12.96
178	无规共聚聚丙烯 (PP-R) 给水管	dn50 × 4.6 PN1.25	m	19.52
179	无规共聚聚丙烯 (PP-R) 给水管	dn63 × 5.8 PN1.25	m	31.70
180	无规共聚聚丙烯 (PP-R) 给水管	dn75 × 6.8 PN1.25	m	45.26
181	无规共聚聚丙烯 (PP-R) 给水管	dn90 × 8.2 PN1.25	m	66.12
182	无规共聚聚丙烯 (PP-R) 给水管	dn110 × 10.0 PN1.25	m	98.75
183	无规共聚聚丙烯 (PP-R) 给水管	dn125 × 11.4 PN1.25	m	144.17
184	无规共聚聚丙烯 (PP-R) 给水管	dn140 × 12.7 PN1.25	m	173.98
185	无规共聚聚丙烯 (PP-R) 给水管	dn160 × 14.6 PN1.25	m	216.45
186	无规共聚聚丙烯 (PP-R) 给水管	dn16 × 2.0 PN1.6	m	3.03
187	无规共聚聚丙烯 (PP-R) 给水管	dn20 × 2.3 PN1.6	m	3.72
188	无规共聚聚丙烯 (PP-R) 给水管	dn25 × 2.8 PN1.6	m	5.78
189	无规共聚聚丙烯 (PP-R) 给水管	dn32 × 3.6 PN1.6	m	9.48
190	无规共聚聚丙烯 (PP-R) 给水管	dn40 × 4.5 PN1.6	m	15.55
191	无规共聚聚丙烯 (PP-R) 给水管	dn50 × 5.6 PN1.6	m	24.22
192	无规共聚聚丙烯 (PP-R) 给水管	dn63 × 7.1 PN1.6	m	38.21
193	无规共聚聚丙烯 (PP-R) 给水管	dn75 × 8.4 PN1.6	m	53.61
194	无规共聚聚丙烯 (PP-R) 给水管	dn90 × 10.1 PN1.6	m	78.12
195	无规共聚聚丙烯 (PP-R) 给水管	dn110 × 12.3 PN1.6	m	116.02
196	无规共聚聚丙烯 (PP-R) 给水管	dn125 × 14.0 PN1.6	m	166.47
197	无规共聚聚丙烯 (PP-R) 给水管	dn140 × 15.7 PN1.6	m	200.84

● 建筑材料

(2020年1月价格)

(续前)

序号	材料名称	型号、规格	单位	价格(元)
198	无规共聚聚丙烯 (PP-R) 给水管	dn160×17.9 PN1.6	m	256.38
199	无规共聚聚丙烯 (PP-R) 给水管	dn16×2.2 PN2.0	m	4.27
200	无规共聚聚丙烯 (PP-R) 给水管	dn20×2.8 PN2.0	m	4.84
201	无规共聚聚丙烯 (PP-R) 给水管	dn25×3.5 PN2.0	m	7.36
202	无规共聚聚丙烯 (PP-R) 给水管	dn32×4.4 PN2.0	m	11.85
203	无规共聚聚丙烯 (PP-R) 给水管	dn40×5.5 PN2.0	m	19.40
204	无规共聚聚丙烯 (PP-R) 给水管	dn50×6.9 PN2.0	m	30.18
205	无规共聚聚丙烯 (PP-R) 给水管	dn63×8.6 PN2.0	m	47.74
206	无规共聚聚丙烯 (PP-R) 给水管	dn75×10.3 PN2.0	m	67.57
207	无规共聚聚丙烯 (PP-R) 给水管	dn90×12.3 PN2.0	m	94.86
208	无规共聚聚丙烯 (PP-R) 给水管	dn110×15.1 PN2.0	m	140.36
209	无规共聚聚丙烯 (PP-R) 给水管	dn125×17.1 PN2.0	m	211.06
210	无规共聚聚丙烯 (PP-R) 给水管	dn140×19.2 PN2.0	m	247.99
211	无规共聚聚丙烯 (PP-R) 给水管	dn160×21.9 PN2.0	m	319.76
212	无规共聚聚丙烯 (PP-R) 给水管	dn16×2.7 PN2.5	m	4.23
213	无规共聚聚丙烯 (PP-R) 给水管	dn20×3.4 PN2.5	m	5.91
214	无规共聚聚丙烯 (PP-R) 给水管	dn25×4.2 PN2.5	m	9.38
215	无规共聚聚丙烯 (PP-R) 给水管	dn32×5.4 PN2.5	m	15.26
216	无规共聚聚丙烯 (PP-R) 给水管	dn40×6.7 PN2.5	m	23.85
217	无规共聚聚丙烯 (PP-R) 给水管	dn50×8.3 PN2.5	m	36.90
218	无规共聚聚丙烯 (PP-R) 给水管	dn63×10.5 PN2.5	m	58.31
219	无规共聚聚丙烯 (PP-R) 给水管	dn75×12.5 PN2.5	m	80.37
220	无规共聚聚丙烯 (PP-R) 给水管	dn90×15.0 PN2.5	m	113.65
221	无规共聚聚丙烯 (PP-R) 给水管	dn110×18.3 PN2.5	m	178.79

说明：执行标准《冷热水用聚丙烯管道系统 GB/T 18742.1-2002》

● 建筑材料

(2020年1月价格)

(续前)

序号	材料名称	型号、规格	单位	价格(元)
十二、管件				
1	平焊碳钢法兰	DN80 PN1.0	片	33.00
2	平焊碳钢法兰	DN100 PN1.0	片	40.00
3	平焊碳钢法兰	DN150 PN1.0	片	68.00
4	平焊碳钢法兰	DN200 PN1.0	片	86.00
5	平焊碳钢法兰	DN250 PN1.0	片	133.00
6	平焊碳钢法兰	DN300 PN1.0	片	170.00
7	平焊碳钢法兰	DN80 PN1.6	片	39.00
8	平焊碳钢法兰	DN100 PN1.6	片	47.00
9	平焊碳钢法兰	DN150 PN1.6	片	79.00
10	平焊碳钢法兰	DN200 PN1.6	片	108.00
11	平焊碳钢法兰	DN250 PN1.6	片	169.00
12	平焊碳钢法兰	DN300 PN1.6	片	210.00
13	平焊碳钢法兰	DN80 PN2.5	片	53.00
14	平焊碳钢法兰	DN100 PN2.5	片	72.00
15	平焊碳钢法兰	DN150 PN2.5	片	124.00
16	平焊碳钢法兰	DN200 PN2.5	片	185.00
17	平焊碳钢法兰	DN250 PN2.5	片	237.00
18	平焊碳钢法兰	DN300 PN2.5	片	335.00

● 建筑材料

(2020年1月价格)

(续前)

序号	材料名称	单位	价格计算公式 (元)	执行机构 (代号)
十三、通风空调器材				
1	铝合金单层活动百叶风口	个	$S \times 200 + 18$	
2	铝合金双层活动百叶风口	个	$S \times 310 + 18$	
3	铝合金连动百叶风口	个	$S \times 360 + 18$	
4	铝合金固定百叶回风口	个	$S \times 320 + 18$	
5	铝合金门铰式百叶回风口	个	$S \times 360 + 20$	
6	铝合金防水百叶风口	个	$S \times 330 + 15$	
7	铝合金蛋格风口	个	$S \times 420 + 18$	
8	铝合金网式风口	个	$S \times 155 + 18$	
9	铝合金自垂式百叶风口	个	$S \times 360 + 18$	
10	铝合金人字闸	个	$S \times 245 + 27$	
11	铝合金线形散流器	个	$S \times 300 + 20$	
12	铝合金方(矩)形散流器	个	$S \times 350 + 16$	
13	铝合金圆形散流器	个	$S \times 1181 + 57$	
14	钢制自重式防火阀	个	$S \times 541 + 70$	
15	钢制矩形防火阀	个	$S \times 541 + 70$	WSK
16	钢制圆形防火阀	个	$D^2 \times 929 + 50$	WSK
17	钢制矩形防火调节阀	个	$S \times 544 + 70$	WSFK/WSF1
18	钢制圆形防火调节阀	个	$D^2 \times 929 + 50$	WSFK/WSF1
19	钢制矩形防烟防火调节阀	个	$S \times 654 + 70$	WSDcFK
20	钢制圆形防烟防火调节阀	个	$D^2 \times 959 + 50$	WSDcFK
21	钢制矩形自动防烟防火调节阀	个	$S \times 654 + 70$	ZWDcK
22	钢制圆形自动防烟防火调节阀	个	$D^2 \times 959 + 50$	ZWDcK
23	钢制矩形排烟阀	个	$S \times 654 + 70$	SDcK

● 建筑材料

(2020年1月价格)

(续前)

序号	材料名称	单位	价格计算公式 (元)	执行机构 (代号)
24	钢制圆形排烟阀	个	$D^2 \times 959 + 50$	SDcK
25	钢制矩形排烟防火阀	个	$S \times 640 + 60$	WSDcK
26	钢制圆形排烟防火阀	个	$D^2 \times 959 + 50$	WSDcK
27	钢制矩形远控排烟防火阀	个	$S \times 640 + 60$	YWSDcK
28	钢制板式排烟口	个	$S \times 630 + 70$	YSDcK
29	钢制带铝合金面板多叶排烟/送风口 (卧式、立式)	个	$S \times 986 + 70$	SDcK
30	钢制带铝合金面板远控多叶排烟/送风口 (卧式、立式)	个	$S \times 986 + 70$	YSDcK
31	钢制带铝合金面板自动多叶排烟/送风口 (卧式、立式)	个	$S \times 986 + 70$	ZWDeK
32	钢制蝶阀(圆形) (T302-7)	个	$D^2 \times 753 + 70$	
33	钢制蝶阀(方形、矩形) (T302-8、9)	个	$S \times 663 + 33$	
34	钢制风管止回阀(方形、矩形)	个	$S \times 589 + 33$	
35	钢制风管止回阀(圆形)	个	$D^2 \times 764 + 60$	
36	钢制手动对开风量调节阀	个	$S \times 541 + 33$	
37	钢制电动对开风量调节阀	个	$S \times 524 + 53$	ZAJ-2型
38	钢制电动对开密闭风量调节阀	个	$S \times 623 + 53$	ZAJ-2型
39	钢制三通调节阀	个	$S \times 713 + 76$	
40	钢制余压阀	个	$S \times 612 + 158$	
41	镀锌钢板矩形风管消声器	个	$(S \times 1039 + 408) \times L$	
42	镀锌钢板圆形风管消声器	个	$(D^2 \times 960 + 388) \times L$	
43	镀锌钢板矩形阻性管片式消声器	个	$(S \times 1167 + 358) \times L$	
44	镀锌钢板矩形阻抗复合式消声器	个	$S \times 1978 \times L + 379$	
45	镀锌钢板矩形阻性直角消声弯头	个	$(S \times 515 + 900) \times L$	
46	镀锌钢板内衬单层孔板静压箱	个	$(LW + WH + LH) \times 444$	
47	镀锌钢板不带孔板静压箱	个	$(LW + WH + LH) \times 238$	
48	镀锌钢板消声百叶窗	个	$S \times 1039 + 135$	

● 建筑材料

(2020年1月价格)

(续前)

风阀执行机构

序号	材料名称	代号	单位	价格(元)
1	风阀执行机构	WSK	套	77.00
2	风阀执行机构	WSF1	套	43.00
3	风阀执行机构	WSFK	套	74.00
4	风阀执行机构	WSDcFK	套	141.00
5	风阀执行机构	ZWDcK	套	674.00
6	风阀执行机构	SDcK	套	144.00
7	风阀执行机构	WSDcK	套	157.00
8	风阀执行机构	YWSDcK	套	284.00
9	风阀执行机构	YSDcK	套	253.00
10	风阀执行机构	ZAJ-2型	套	252.00

说明:由于通风空调部件的品种规格尺寸繁多,经过实际综合测算,本期刊出通风空调部件的计算公式,仅供参考。

- 1.价格计算公式中字母的含义: $S = A \times B$ 表示横截面积,单位为: m^2 ; D—表示直径, L—表示长度, H—表示高度, W—表示宽度,单位均为: m;
- 2.执行机构中字母的含义: W—表示温感器控制自动关闭; S—表示手动控制关闭或开启; Dc—表示直流24V电磁铁关闭或开启; F—表示风量调节装置(1—表示风量连续调节); Y—表示远距离控制; K—表示阀门关闭或开启后阀门位置信号反馈功能; Z—表示自动复位; ZAJ-2型 —表示用于风量调节阀, 220V电动打开或电动关闭的开关型执行器;
- 3.风口、散流器以颈尺寸计算,厚度为: 1.0mm;
- 4.风阀执行机构的数量为: 1个/ $1.2m^2$ (横截面积);
- 5.消声弯头的长度为: 横截面宽B+400mm;
- 6.带执行机构的风阀的价格 = 价格计算公式算出的价格+风阀执行机构单价 \times 风阀执行机构数量;
- 7.本期价格调整系数: 铝合金通风空调部件价格计算公式调整系数为: 1.04; 钢制通风空调部件价格计算公式调整系数为: 0.97; 镀锌钢板通风空调部件价格计算公式调整系数为: 0.98;
- 8.价格调整系数的使用方法: 用通风空调器材表格中“价格计算公式”计算出的价格,再乘以价格调整系数为该部件的最终价格;
- 9.价格调整系数是根据本期数据与基期(2014年第4期)数据综合测算的。

● 建筑材料

(2020年1月价格)

(续前)

序号	材料名称	型号、规格	单位	价格(元)
十四、灯具、光源				
1	普通照明用自镇流荧光灯	220V/5W-2U-E27	套	13.00
2	普通照明用自镇流荧光灯	220V/8W-2U-E27	套	14.00
3	普通照明用自镇流荧光灯	220V/11W-2U-E27	套	18.00
4	普通照明用自镇流荧光灯	220V/13W-2U-E27	套	20.00
5	普通照明用自镇流荧光灯	220V/18W-3U-E27	套	22.00
6	普通照明用自镇流荧光灯	220V/24W-3U-E27	套	23.00
7	普通照明用自镇流LED灯	220V/3W-E27	套	18.00
8	普通照明用自镇流LED灯	220V/5W-E27	套	20.00
9	普通照明用自镇流LED灯	220V/7W-E27	套	22.00
10	普通照明用自镇流LED灯	220V/10W-E27	套	25.00
11	格栅灯(荧光灯盘)	T5 3*14W格栅灯 600*600	套	168.00
12	格栅灯(荧光灯盘)	T5 2*28W格栅灯 300*1200	套	171.00
13	格栅灯(荧光灯盘)	T5 3*28W格栅灯 600*1200	套	234.00
说明: 1.执行标准《普通照明用自镇流荧光灯按国标GB/T17263-2013》; 2.执行标准《普通照明用自镇流LED灯按国标GB/T24908-2010》。				

● 建筑材料

(2020年1月价格)

(续前)

序号	材料名称	型号、规格	单位	价格(元)
十五、电线、电缆				
(一) 电气装备用电线电缆				
1	铜芯聚氯乙烯绝缘电线	450/750V BV 0.75	m	0.61
2	铜芯聚氯乙烯绝缘电线	450/750V BV 1	m	0.74
3	铜芯聚氯乙烯绝缘电线	450/750V BV 1.5	m	1.05
4	铜芯聚氯乙烯绝缘电线	450/750V BV 2.5	m	1.69
5	铜芯聚氯乙烯绝缘电线	450/750V BV 4	m	2.67
6	铜芯聚氯乙烯绝缘电线	450/750V BV 6	m	3.99
7	铜芯聚氯乙烯绝缘电线	450/750V BV 10	m	6.75
8	铜芯聚氯乙烯绝缘电线	450/750V BV 16	m	10.33
9	铜芯聚氯乙烯绝缘电线	450/750V BV 25	m	16.52
10	铜芯聚氯乙烯绝缘电线	450/750V BV 35	m	23.25
11	铜芯聚氯乙烯绝缘电线	450/750V BV 50	m	32.96
12	铜芯聚氯乙烯绝缘电线	450/750V BV 70	m	46.14
13	铜芯聚氯乙烯绝缘电线	450/750V BV 95	m	62.90
14	铜芯聚氯乙烯绝缘电线	450/750V BV 120	m	79.08
说明: 1.交联聚乙烯绝缘电线(BYJ)价格加2%; 2.执行标准: GB/T 5023-2008 额定电压450/750V及以下聚氯乙烯绝缘电缆;				
15	铜芯聚氯乙烯绝缘软电线	450/750V BVR 2.5	m	1.72
16	铜芯聚氯乙烯绝缘软电线	450/750V BVR 4	m	2.64
17	铜芯聚氯乙烯绝缘软电线	450/750V BVR 6	m	4.03
18	铜芯聚氯乙烯绝缘软电线	450/750V BVR 10	m	6.86
19	铜芯聚氯乙烯绝缘软电线	450/750V BVR 16	m	10.69
20	铜芯聚氯乙烯绝缘软电线	450/750V BVR 25	m	17.40
21	铜芯聚氯乙烯绝缘软电线	450/750V BVR 35	m	24.07

● 建筑材料

(2020年1月价格)

(续前)

序号	材料名称	型号、规格	单位	价格(元)
22	铜芯聚氯乙烯绝缘软电线	450/750V BVR 50	m	33.62
23	铜芯聚氯乙烯绝缘软电线	450/750V BVR 70	m	47.46
24	铜芯聚氯乙烯绝缘 聚氯乙烯护套圆形电线	300/500V BVV 0.75	m	0.67
25	铜芯聚氯乙烯绝缘 聚氯乙烯护套圆形电线	300/500V BVV 1	m	0.84
26	铜芯聚氯乙烯绝缘 聚氯乙烯护套圆形电线	300/500V BVV 1.5	m	1.20
27	铜芯聚氯乙烯绝缘 聚氯乙烯护套圆形电线	300/500V BVV 2.5	m	1.87
28	铜芯聚氯乙烯绝缘 聚氯乙烯护套圆形电线	300/500V BVV 4	m	2.90
29	铜芯聚氯乙烯绝缘 聚氯乙烯护套圆形电线	300/500V BVV 6	m	4.23
30	铜芯聚氯乙烯绝缘 聚氯乙烯护套圆形电线	300/500V BVV 10	m	7.06
31	铜芯聚氯乙烯绝缘 聚氯乙烯护套圆形电线	300/500V BVV 16	m	10.74
32	铜芯聚氯乙烯绝缘 聚氯乙烯护套圆形电线	300/500V BVV 25	m	17.15
33	铜芯聚氯乙烯绝缘 聚氯乙烯护套圆形电线	300/500V BVV 35	m	24.02
34	铜芯聚氯乙烯绝缘 聚氯乙烯护套圆形电线	300/500V BVV 50	m	33.22
35	铜芯聚氯乙烯绝缘 聚氯乙烯护套圆形电线	300/500V BVV 70	m	46.94
36	铜芯聚氯乙烯绝缘 聚氯乙烯护套圆形电线	300/500V BVV 95	m	64.61
37	铜芯聚氯乙烯绝缘 聚氯乙烯护套圆形电线	300/500V BVV 120	m	81.29
说明: 执行标准: GB/T 5023-2008 额定电压450/750V及以下聚氯乙烯绝缘电缆				
38	铜芯聚氯乙烯绝缘 聚氯乙烯护套 圆形连接软电缆	300/500V RVV 2×0.5	m	1.30
39	铜芯聚氯乙烯绝缘 聚氯乙烯护套 圆形连接软电缆	300/500V RVV 2×0.75	m	1.67
40	铜芯聚氯乙烯绝缘 聚氯乙烯护套 圆形连接软电缆	300/500V RVV 2×1	m	2.02
41	铜芯聚氯乙烯绝缘 聚氯乙烯护套 圆形连接软电缆	300/500V RVV 2×1.5	m	2.83
42	铜芯聚氯乙烯绝缘 聚氯乙烯护套 圆形连接软电缆	300/500V RVV 2×2.5	m	4.52
43	铜芯聚氯乙烯绝缘 聚氯乙烯护套 圆形连接软电缆	300/500V RVV 3×0.5	m	1.83
44	铜芯聚氯乙烯绝缘 聚氯乙烯护套 圆形连接软电缆	300/500V RVV 3×0.75	m	2.29

● 建筑材料

(2020年1月价格)

(续前)

序号	材料名称	型号、规格	单位	价格(元)
45	铜芯聚氯乙烯绝缘 聚氯乙烯护套 圆形连接软电缆	300/500V RVV 3×1.0	m	2.84
46	铜芯聚氯乙烯绝缘 聚氯乙烯护套 圆形连接软电缆	300/500V RVV 3×1.5	m	4.04
47	铜芯聚氯乙烯绝缘 聚氯乙烯护套 圆形连接软电缆	300/500V RVV 3×2.5	m	6.41
48	铜芯聚氯乙烯绝缘 聚氯乙烯护套 圆形连接软电缆	300/500V RVV 4×0.75	m	2.90
49	铜芯聚氯乙烯绝缘 聚氯乙烯护套 圆形连接软电缆	300/500V RVV 4×1.0	m	3.62
50	铜芯聚氯乙烯绝缘 聚氯乙烯护套 圆形连接软电缆	300/500V RVV 4×1.5	m	5.23
51	铜芯聚氯乙烯绝缘 聚氯乙烯护套 圆形连接软电缆	300/500V RVV 4×2.5	m	8.23
52	铜芯聚氯乙烯绝缘 聚氯乙烯护套 圆形连接软电缆	300/500V RVV 5×0.75	m	3.82
53	铜芯聚氯乙烯绝缘 绞型连接软电线	300/300V RVS 2×1	m	1.75
54	铜芯聚氯乙烯绝缘 绞型连接软电线	300/300V RVS 2×1.5	m	2.44
55	铜芯聚氯乙烯绝缘 绞型连接软电线	300/300V RVS 2×2.5	m	3.79
56	铜芯聚氯乙烯绝缘 绞型连接软电线	300/300V RVS 2×4	m	6.14
57	铜芯聚氯乙烯绝缘 屏蔽 聚氯乙烯护套软电缆	300/300V RVVP 1×0.5	m	1.26
58	铜芯聚氯乙烯绝缘 屏蔽 聚氯乙烯护套软电缆	300/300V RVVP 1×0.75	m	1.43
59	铜芯聚氯乙烯绝缘 屏蔽 聚氯乙烯护套软电缆	300/300V RVVP 1×1	m	1.88
60	铜芯聚氯乙烯绝缘 屏蔽 聚氯乙烯护套软电缆	300/300V RVVP 1×1.5	m	2.37
61	铜芯聚氯乙烯绝缘 屏蔽 聚氯乙烯护套软电缆	300/300V RVVP 2×0.5	m	2.35
62	铜芯聚氯乙烯绝缘 屏蔽 聚氯乙烯护套软电缆	300/300V RVVP 2×0.75	m	2.87
63	铜芯聚氯乙烯绝缘 屏蔽 聚氯乙烯护套软电缆	300/300V RVVP 2×1	m	3.50
64	铜芯聚氯乙烯绝缘 屏蔽 聚氯乙烯护套软电缆	300/300V RVVP 2×1.5	m	4.53
65	铜芯聚氯乙烯绝缘 屏蔽 聚氯乙烯护套软电缆	300/300V RVVP 3×0.5	m	2.96
66	铜芯聚氯乙烯绝缘 屏蔽 聚氯乙烯护套软电缆	300/300V RVVP 3×0.75	m	3.60
67	铜芯聚氯乙烯绝缘 屏蔽 聚氯乙烯护套软电缆	300/300V RVVP 3×1	m	4.60

● 建筑材料

(2020年1月价格)

(续前)

序号	材料名称	型号、规格	单位	价格(元)
68	铜芯聚氯乙烯绝缘 屏蔽 聚氯乙烯护套软电缆	300/300V RVVP 3×1.5	m	6.21
说明：执行标准：JB/T 8734-2012 额定电压450/750V及以下聚氯乙烯绝缘电缆电线和软线				
69	铜芯聚氯乙烯绝缘 聚氯乙烯护套控制电缆	450/750V KVV 4×0.75	m	3.10
70	铜芯聚氯乙烯绝缘 聚氯乙烯护套控制电缆	450/750V KVV 4×1	m	4.00
71	铜芯聚氯乙烯绝缘 聚氯乙烯护套控制电缆	450/750V KVV 4×1.5	m	5.50
72	铜芯聚氯乙烯绝缘 聚氯乙烯护套控制电缆	450/750V KVV 4×2.5	m	8.50
73	铜芯聚氯乙烯绝缘 聚氯乙烯护套控制电缆	450/750V KVV 4×4	m	12.91
74	铜芯聚氯乙烯绝缘 聚氯乙烯护套控制电缆	450/750V KVV 4×6	m	18.83
75	铜芯聚氯乙烯绝缘 聚氯乙烯护套控制电缆	450/750V KVV 5×0.75	m	3.74
76	铜芯聚氯乙烯绝缘 聚氯乙烯护套控制电缆	450/750V KVV 5×1	m	4.81
77	铜芯聚氯乙烯绝缘 聚氯乙烯护套控制电缆	450/750V KVV 5×1.5	m	6.70
78	铜芯聚氯乙烯绝缘 聚氯乙烯护套控制电缆	450/750V KVV 5×2.5	m	10.51
79	铜芯聚氯乙烯绝缘 聚氯乙烯护套控制电缆	450/750V KVV 5×4	m	15.95
80	铜芯聚氯乙烯绝缘 聚氯乙烯护套控制电缆	450/750V KVV 5×6	m	23.54
81	铜芯聚氯乙烯绝缘 聚氯乙烯护套控制电缆	450/750V KVV 6×0.75	m	4.39
82	铜芯聚氯乙烯绝缘 聚氯乙烯护套控制电缆	450/750V KVV 6×1	m	5.64
83	铜芯聚氯乙烯绝缘 聚氯乙烯护套控制电缆	450/750V KVV 6×1.5	m	7.92
84	铜芯聚氯乙烯绝缘 聚氯乙烯护套控制电缆	450/750V KVV 6×2.5	m	12.59
85	铜芯聚氯乙烯绝缘 聚氯乙烯护套控制电缆	450/750V KVV 6×4	m	19.12
86	铜芯聚氯乙烯绝缘 聚氯乙烯护套控制电缆	450/750V KVV 6×6	m	28.03
87	铜芯聚氯乙烯绝缘 聚氯乙烯护套控制电缆	450/750V KVV 7×0.75	m	5.00
88	铜芯聚氯乙烯绝缘 聚氯乙烯护套控制电缆	450/750V KVV 7×1	m	6.38
89	铜芯聚氯乙烯绝缘 聚氯乙烯护套控制电缆	450/750V KVV 7×1.5	m	9.01
90	铜芯聚氯乙烯绝缘 聚氯乙烯护套控制电缆	450/750V KVV 7×2.5	m	14.52

● 建筑材料

(2020年1月价格)

(续前)

序号	材料名称	型号、规格	单位	价格(元)
91	铜芯聚氯乙烯绝缘 聚氯乙烯护套控制电缆	450/750V KVV 7×4	m	22.09
92	铜芯聚氯乙烯绝缘 聚氯乙烯护套控制电缆	450/750V KVV 7×6	m	32.44
93	铜芯聚氯乙烯绝缘 聚氯乙烯护套控制电缆	450/750V KVV 8×0.75	m	5.69
94	铜芯聚氯乙烯绝缘 聚氯乙烯护套控制电缆	450/750V KVV 8×1	m	7.23
95	铜芯聚氯乙烯绝缘 聚氯乙烯护套控制电缆	450/750V KVV 8×1.5	m	10.44
96	铜芯聚氯乙烯绝缘 聚氯乙烯护套控制电缆	450/750V KVV 8×2.5	m	16.68
97	铜芯聚氯乙烯绝缘 聚氯乙烯护套控制电缆	450/750V KVV 8×4	m	25.27
98	铜芯聚氯乙烯绝缘 聚氯乙烯护套控制电缆	450/750V KVV 8×6	m	37.05
99	铜芯聚氯乙烯绝缘 聚氯乙烯护套控制电缆	450/750V KVV 10×0.75	m	7.02
100	铜芯聚氯乙烯绝缘 聚氯乙烯护套控制电缆	450/750V KVV 10×1	m	9.05
101	铜芯聚氯乙烯绝缘 聚氯乙烯护套控制电缆	450/750V KVV 10×1.5	m	13.41
102	铜芯聚氯乙烯绝缘 聚氯乙烯护套控制电缆	450/750V KVV 10×2.5	m	20.82
103	铜芯聚氯乙烯绝缘 聚氯乙烯护套控制电缆	450/750V KVV 10×4	m	31.72
104	铜芯聚氯乙烯绝缘 聚氯乙烯护套控制电缆	450/750V KVV 10×6	m	46.44
105	铜芯聚氯乙烯绝缘 聚氯乙烯护套控制电缆	450/750V KVV 12×0.75	m	8.35
106	铜芯聚氯乙烯绝缘 聚氯乙烯护套控制电缆	450/750V KVV 12×1	m	10.74
107	铜芯聚氯乙烯绝缘 聚氯乙烯护套控制电缆	450/750V KVV 12×1.5	m	15.99
108	铜芯聚氯乙烯绝缘 聚氯乙烯护套控制电缆	450/750V KVV 12×2.5	m	24.61
109	铜芯聚氯乙烯绝缘 聚氯乙烯护套控制电缆	450/750V KVV 12×4	m	37.58
110	铜芯聚氯乙烯绝缘 聚氯乙烯护套控制电缆	450/750V KVV 14×0.75	m	9.61
111	铜芯聚氯乙烯绝缘 聚氯乙烯护套控制电缆	450/750V KVV 14×1	m	12.35
112	铜芯聚氯乙烯绝缘 聚氯乙烯护套控制电缆	450/750V KVV 14×1.5	m	18.52
113	铜芯聚氯乙烯绝缘 聚氯乙烯护套控制电缆	450/750V KVV 14×2.5	m	28.55
114	铜芯聚氯乙烯绝缘 聚氯乙烯护套控制电缆	450/750V KVV 14×4	m	43.98

● 建筑材料

(2020年1月价格)

(续前)

序号	材料名称	型号、规格	单位	价格(元)
115	铜芯聚氯乙烯绝缘 聚氯乙烯护套控制电缆	450/750V KVV 16×0.75	m	11.19
116	铜芯聚氯乙烯绝缘 聚氯乙烯护套控制电缆	450/750V KVV 16×1	m	14.21
117	铜芯聚氯乙烯绝缘 聚氯乙烯护套控制电缆	450/750V KVV 16×1.5	m	20.98
118	铜芯聚氯乙烯绝缘 聚氯乙烯护套控制电缆	450/750V KVV 16×2.5	m	32.57
119	铜芯聚氯乙烯绝缘 聚氯乙烯护套控制电缆	450/750V KVV 16×4	m	56.21
120	铜芯聚氯乙烯绝缘 聚氯乙烯护套控制电缆	450/750V KVV 19×0.75	m	12.99
121	铜芯聚氯乙烯绝缘 聚氯乙烯护套控制电缆	450/750V KVV 19×1	m	16.66
122	铜芯聚氯乙烯绝缘 聚氯乙烯护套控制电缆	450/750V KVV 19×1.5	m	24.80
123	铜芯聚氯乙烯绝缘 聚氯乙烯护套控制电缆	450/750V KVV 19×2.5	m	38.65
124	铜芯聚氯乙烯绝缘 聚氯乙烯护套控制电缆	450/750V KVV 24×0.75	m	16.16
125	铜芯聚氯乙烯绝缘 聚氯乙烯护套控制电缆	450/750V KVV 24×1	m	20.81
126	铜芯聚氯乙烯绝缘 聚氯乙烯护套控制电缆	450/750V KVV 24×1.5	m	30.91
127	铜芯聚氯乙烯绝缘 聚氯乙烯护套控制电缆	450/750V KVV 24×2.5	m	48.89
128	铜芯聚氯乙烯绝缘 聚氯乙烯护套 钢带铠装控制电缆	450/750V KVV ₂₂ 4×0.75	m	4.53
129	铜芯聚氯乙烯绝缘 聚氯乙烯护套 钢带铠装控制电缆	450/750V KVV ₂₂ 4×1	m	5.42
130	铜芯聚氯乙烯绝缘 聚氯乙烯护套 钢带铠装控制电缆	450/750V KVV ₂₂ 4×1.5	m	7.27
131	铜芯聚氯乙烯绝缘 聚氯乙烯护套 钢带铠装控制电缆	450/750V KVV ₂₂ 4×2.5	m	10.98
132	铜芯聚氯乙烯绝缘 聚氯乙烯护套 钢带铠装控制电缆	450/750V KVV ₂₂ 4×4	m	14.99
133	铜芯聚氯乙烯绝缘 聚氯乙烯护套 钢带铠装控制电缆	450/750V KVV ₂₂ 4×6	m	20.97
134	铜芯聚氯乙烯绝缘 聚氯乙烯护套 钢带铠装控制电缆	450/750V KVV ₂₂ 5×0.75	m	5.34
135	铜芯聚氯乙烯绝缘 聚氯乙烯护套 钢带铠装控制电缆	450/750V KVV ₂₂ 5×1	m	6.42
136	铜芯聚氯乙烯绝缘 聚氯乙烯护套 钢带铠装控制电缆	450/750V KVV ₂₂ 5×1.5	m	8.80
137	铜芯聚氯乙烯绝缘 聚氯乙烯护套 钢带铠装控制电缆	450/750V KVV ₂₂ 5×2.5	m	13.58
138	铜芯聚氯乙烯绝缘 聚氯乙烯护套 钢带铠装控制电缆	450/750V KVV ₂₂ 5×4	m	18.74

● 建筑材料

(2020年1月价格)

(续前)

序号	材料名称	型号、规格	单位	价格(元)
139	铜芯聚氯乙烯绝缘 聚氯乙烯护套 钢带铠装控制电缆	450/750V KVV ₂₂ 5×6	m	27.17
140	铜芯聚氯乙烯绝缘 聚氯乙烯护套 钢带铠装控制电缆	450/750V KVV ₂₂ 6×0.75	m	6.14
141	铜芯聚氯乙烯绝缘 聚氯乙烯护套 钢带铠装控制电缆	450/750V KVV ₂₂ 6×1	m	7.58
142	铜芯聚氯乙烯绝缘 聚氯乙烯护套 钢带铠装控制电缆	450/750V KVV ₂₂ 6×1.5	m	10.55
143	铜芯聚氯乙烯绝缘 聚氯乙烯护套 钢带铠装控制电缆	450/750V KVV ₂₂ 6×2.5	m	15.79
144	铜芯聚氯乙烯绝缘 聚氯乙烯护套 钢带铠装控制电缆	450/750V KVV ₂₂ 6×4	m	21.93
145	铜芯聚氯乙烯绝缘 聚氯乙烯护套 钢带铠装控制电缆	450/750V KVV ₂₂ 6×6	m	32.08
146	铜芯聚氯乙烯绝缘 聚氯乙烯护套 钢带铠装控制电缆	450/750V KVV ₂₂ 7×0.75	m	6.71
147	铜芯聚氯乙烯绝缘 聚氯乙烯护套 钢带铠装控制电缆	450/750V KVV ₂₂ 7×1	m	8.40
148	铜芯聚氯乙烯绝缘 聚氯乙烯护套 钢带铠装控制电缆	450/750V KVV ₂₂ 7×1.5	m	11.51
149	铜芯聚氯乙烯绝缘 聚氯乙烯护套 钢带铠装控制电缆	450/750V KVV ₂₂ 7×2.5	m	17.82
150	铜芯聚氯乙烯绝缘 聚氯乙烯护套 钢带铠装控制电缆	450/750V KVV ₂₂ 7×4	m	24.98
151	铜芯聚氯乙烯绝缘 聚氯乙烯护套 钢带铠装控制电缆	450/750V KVV ₂₂ 7×6	m	36.08
152	铜芯聚氯乙烯绝缘 聚氯乙烯护套 钢带铠装控制电缆	450/750V KVV ₂₂ 8×0.75	m	7.38
153	铜芯聚氯乙烯绝缘 聚氯乙烯护套 钢带铠装控制电缆	450/750V KVV ₂₂ 8×1	m	9.38
154	铜芯聚氯乙烯绝缘 聚氯乙烯护套 钢带铠装控制电缆	450/750V KVV ₂₂ 8×1.5	m	13.16
155	铜芯聚氯乙烯绝缘 聚氯乙烯护套 钢带铠装控制电缆	450/750V KVV ₂₂ 8×2.5	m	20.11
156	铜芯聚氯乙烯绝缘 聚氯乙烯护套 钢带铠装控制电缆	450/750V KVV ₂₂ 8×4	m	27.74
157	铜芯聚氯乙烯绝缘 聚氯乙烯护套 钢带铠装控制电缆	450/750V KVV ₂₂ 8×6	m	42.16
158	铜芯聚氯乙烯绝缘 聚氯乙烯护套 钢带铠装控制电缆	450/750V KVV ₂₂ 10×0.75	m	9.12
159	铜芯聚氯乙烯绝缘 聚氯乙烯护套 钢带铠装控制电缆	450/750V KVV ₂₂ 10×1	m	11.49
160	铜芯聚氯乙烯绝缘 聚氯乙烯护套 钢带铠装控制电缆	450/750V KVV ₂₂ 10×1.5	m	15.44
161	铜芯聚氯乙烯绝缘 聚氯乙烯护套 钢带铠装控制电缆	450/750V KVV ₂₂ 10×2.5	m	23.59
162	铜芯聚氯乙烯绝缘 聚氯乙烯护套 钢带铠装控制电缆	450/750V KVV ₂₂ 10×4	m	33.93

● 建筑材料

(2020年1月价格)

(续前)

序号	材料名称	型号、规格	单位	价格(元)
163	铜芯聚氯乙烯绝缘 聚氯乙烯护套 钢带铠装控制电缆	450/750V KVV ₂₂ 10×6	m	51.16
164	铜芯聚氯乙烯绝缘 聚氯乙烯护套 钢带铠装控制电缆	450/750V KVV ₂₂ 12×0.75	m	10.54
165	铜芯聚氯乙烯绝缘 聚氯乙烯护套 钢带铠装控制电缆	450/750V KVV ₂₂ 12×1	m	13.29
166	铜芯聚氯乙烯绝缘 聚氯乙烯护套 钢带铠装控制电缆	450/750V KVV ₂₂ 12×1.5	m	19.13
167	铜芯聚氯乙烯绝缘 聚氯乙烯护套 钢带铠装控制电缆	450/750V KVV ₂₂ 12×2.5	m	29.04
168	铜芯聚氯乙烯绝缘 聚氯乙烯护套 钢带铠装控制电缆	450/750V KVV ₂₂ 12×4	m	40.96
169	铜芯聚氯乙烯绝缘 聚氯乙烯护套 钢带铠装控制电缆	450/750V KVV ₂₂ 12×6	m	56.92
170	铜芯聚氯乙烯绝缘 聚氯乙烯护套 钢带铠装控制电缆	450/750V KVV ₂₂ 14×0.75	m	12.44
171	铜芯聚氯乙烯绝缘 聚氯乙烯护套 钢带铠装控制电缆	450/750V KVV ₂₂ 14×1	m	14.96
172	铜芯聚氯乙烯绝缘 聚氯乙烯护套 钢带铠装控制电缆	450/750V KVV ₂₂ 14×1.5	m	22.35
173	铜芯聚氯乙烯绝缘 聚氯乙烯护套 钢带铠装控制电缆	450/750V KVV ₂₂ 14×2.5	m	32.85
174	铜芯聚氯乙烯绝缘 聚氯乙烯护套 钢带铠装控制电缆	450/750V KVV ₂₂ 14×4	m	45.90
175	铜芯聚氯乙烯绝缘 聚氯乙烯护套 钢带铠装控制电缆	450/750V KVV ₂₂ 14×6	m	65.57
176	铜芯聚氯乙烯绝缘 聚氯乙烯护套 钢带铠装控制电缆	450/750V KVV ₂₂ 16×0.75	m	13.32
177	铜芯聚氯乙烯绝缘 聚氯乙烯护套 钢带铠装控制电缆	450/750V KVV ₂₂ 16×1	m	17.59
178	铜芯聚氯乙烯绝缘 聚氯乙烯护套 钢带铠装控制电缆	450/750V KVV ₂₂ 16×1.5	m	24.75
179	铜芯聚氯乙烯绝缘 聚氯乙烯护套 钢带铠装控制电缆	450/750V KVV ₂₂ 16×2.5	m	35.17
180	铜芯聚氯乙烯绝缘 聚氯乙烯护套 钢带铠装控制电缆	450/750V KVV ₂₂ 19×1	m	19.27
181	铜芯聚氯乙烯绝缘 聚氯乙烯护套 钢带铠装控制电缆	450/750V KVV ₂₂ 19×1.5	m	27.88
182	铜芯聚氯乙烯绝缘 聚氯乙烯护套 钢带铠装控制电缆	450/750V KVV ₂₂ 19×2.5	m	44.07
183	铜芯聚氯乙烯绝缘 聚氯乙烯护套 钢带铠装控制电缆	450/750V KVV ₂₂ 24×1	m	24.60
184	铜芯聚氯乙烯绝缘 聚氯乙烯护套 钢带铠装控制电缆	450/750V KVV ₂₂ 24×1.5	m	34.52
185	铜芯聚氯乙烯绝缘 聚氯乙烯护套 钢带铠装控制电缆	450/750V KVV ₂₂ 24×2.5	m	55.47

说明：1.交联聚乙烯绝缘电线（KYJ）价格加2%；2.执行标准：GB/T9330-2008 塑料绝缘控制电缆。

● 建筑材料

(2020年1月价格)

(续前)

序号	材料名称	型号、规格	单位	价格(元)
(二) 电力电缆				
1	铜芯聚氯乙烯绝缘 聚氯乙烯护套 电力电缆	0.6/1KV VV 3×1.5	m	4.25
2	铜芯聚氯乙烯绝缘 聚氯乙烯护套 电力电缆	0.6/1KV VV 3×2.5	m	6.34
3	铜芯聚氯乙烯绝缘 聚氯乙烯护套 电力电缆	0.6/1KV VV 3×4	m	9.71
4	铜芯聚氯乙烯绝缘 聚氯乙烯护套 电力电缆	0.6/1KV VV 3×6	m	13.74
5	铜芯聚氯乙烯绝缘 聚氯乙烯护套 电力电缆	0.6/1KV VV 3×10	m	21.46
6	铜芯聚氯乙烯绝缘 聚氯乙烯护套 电力电缆	0.6/1KV VV 3×16	m	33.05
7	铜芯聚氯乙烯绝缘 聚氯乙烯护套 电力电缆	0.6/1KV VV 3×25	m	50.91
8	铜芯聚氯乙烯绝缘 聚氯乙烯护套 电力电缆	0.6/1KV VV 3×35	m	70.23
9	铜芯聚氯乙烯绝缘 聚氯乙烯护套 电力电缆	0.6/1KV VV 3×50	m	97.44
10	铜芯聚氯乙烯绝缘 聚氯乙烯护套 电力电缆	0.6/1KV VV 3×70	m	135.97
11	铜芯聚氯乙烯绝缘 聚氯乙烯护套 电力电缆	0.6/1KV VV 3×95	m	185.48
12	铜芯聚氯乙烯绝缘 聚氯乙烯护套 电力电缆	0.6/1KV VV 3×120	m	232.02
13	铜芯聚氯乙烯绝缘 聚氯乙烯护套 电力电缆	0.6/1KV VV 4×1.5	m	5.52
14	铜芯聚氯乙烯绝缘 聚氯乙烯护套 电力电缆	0.6/1KV VV 4×2.5	m	8.22
15	铜芯聚氯乙烯绝缘 聚氯乙烯护套 电力电缆	0.6/1KV VV 4×4	m	12.41
16	铜芯聚氯乙烯绝缘 聚氯乙烯护套 电力电缆	0.6/1KV VV 4×6	m	17.82
17	铜芯聚氯乙烯绝缘 聚氯乙烯护套 电力电缆	0.6/1KV VV 4×10	m	27.95
18	铜芯聚氯乙烯绝缘 聚氯乙烯护套 电力电缆	0.6/1KV VV 4×16	m	43.26
19	铜芯聚氯乙烯绝缘 聚氯乙烯护套 电力电缆	0.6/1KV VV 4×25	m	66.67
20	铜芯聚氯乙烯绝缘 聚氯乙烯护套 电力电缆	0.6/1KV VV 4×35	m	92.23
21	铜芯聚氯乙烯绝缘 聚氯乙烯护套 电力电缆	0.6/1KV VV 4×50	m	128.18
22	铜芯聚氯乙烯绝缘 聚氯乙烯护套 电力电缆	0.6/1KV VV 4×70	m	179.38
23	铜芯聚氯乙烯绝缘 聚氯乙烯护套 电力电缆	0.6/1KV VV 4×95	m	244.44

● 建筑材料

(2020年1月价格)

(续前)

序号	材料名称	型号、规格	单位	价格(元)
24	铜芯聚氯乙烯绝缘 聚氯乙烯护套 电力电缆	0.6/1KV VV 4×120	m	308.31
25	铜芯聚氯乙烯绝缘 聚氯乙烯护套 电力电缆	0.6/1KV VV 5×4	m	15.43
26	铜芯聚氯乙烯绝缘 聚氯乙烯护套 电力电缆	0.6/1KV VV 5×6	m	22.16
27	铜芯聚氯乙烯绝缘 聚氯乙烯护套 电力电缆	0.6/1KV VV 5×10	m	34.80
28	铜芯聚氯乙烯绝缘 聚氯乙烯护套 电力电缆	0.6/1KV VV 5×16	m	53.84
29	铜芯聚氯乙烯绝缘 聚氯乙烯护套 电力电缆	0.6/1KV VV 5×25	m	83.38
30	铜芯聚氯乙烯绝缘 聚氯乙烯护套 电力电缆	0.6/1KV VV 5×35	m	115.43
31	铜芯聚氯乙烯绝缘 聚氯乙烯护套 电力电缆	0.6/1KV VV 5×50	m	160.24
32	铜芯聚氯乙烯绝缘 聚氯乙烯护套 电力电缆	0.6/1KV VV 5×70	m	223.64
33	铜芯聚氯乙烯绝缘 聚氯乙烯护套 电力电缆	0.6/1KV VV 5×95	m	306.09
34	铜芯聚氯乙烯绝缘 聚氯乙烯护套 电力电缆	0.6/1KV VV 5×120	m	384.82
35	铜芯聚氯乙烯绝缘 聚氯乙烯护套 电力电缆	0.6/1KV VV 3×16+2×10	m	46.03
36	铜芯聚氯乙烯绝缘 聚氯乙烯护套 电力电缆	0.6/1KV VV 3×25+2×10	m	65.23
37	铜芯聚氯乙烯绝缘 聚氯乙烯护套 电力电缆	0.6/1KV VV 3×25+2×16	m	70.76
38	铜芯聚氯乙烯绝缘 聚氯乙烯护套 电力电缆	0.6/1KV VV 3×35+2×10	m	83.85
39	铜芯聚氯乙烯绝缘 聚氯乙烯护套 电力电缆	0.6/1KV VV 3×35+2×16	m	90.08
40	铜芯聚氯乙烯绝缘 聚氯乙烯护套 电力电缆	0.6/1KV VV 3×50+2×16	m	117.42
41	铜芯聚氯乙烯绝缘 聚氯乙烯护套 电力电缆	0.6/1KV VV 3×50+2×25	m	128.94
42	铜芯聚氯乙烯绝缘 聚氯乙烯护套 电力电缆	0.6/1KV VV 3×70+2×25	m	168.18
43	铜芯聚氯乙烯绝缘 聚氯乙烯护套 电力电缆	0.6/1KV VV 3×70+2×35	m	179.93
44	铜芯聚氯乙烯绝缘 聚氯乙烯护套 电力电缆	0.6/1KV VV 3×95+2×35	m	230.10
45	铜芯聚氯乙烯绝缘 聚氯乙烯护套 电力电缆	0.6/1KV VV 3×95+2×50	m	246.02
46	铜芯聚氯乙烯绝缘 聚氯乙烯护套 电力电缆	0.6/1KV VV 3×120+2×35	m	279.60
47	铜芯聚氯乙烯绝缘 聚氯乙烯护套 电力电缆	0.6/1KV VV 3×120+2×70	m	319.11

● 建筑材料

(2020年1月价格)

(续前)

序号	材料名称	型号、规格	单位	价格(元)
48	铜芯聚氯乙烯绝缘 聚氯乙烯护套 电力电缆	0.6/1KV VV 3×150+2×50	m	350.33
49	铜芯聚氯乙烯绝缘 聚氯乙烯护套 电力电缆	0.6/1KV VV 3×150+2×70	m	374.87
50	铜芯聚氯乙烯绝缘 聚氯乙烯护套 电力电缆	0.6/1KV VV 3×185+2×50	m	423.28
51	铜芯聚氯乙烯绝缘 聚氯乙烯护套 电力电缆	0.6/1KV VV 3×185+2×95	m	475.34
52	铜芯聚氯乙烯绝缘 聚氯乙烯护套 电力电缆	0.6/1KV VV 4×16+1×10	m	50.26
53	铜芯聚氯乙烯绝缘 聚氯乙烯护套 电力电缆	0.6/1KV VV 4×25+1×10	m	74.69
54	铜芯聚氯乙烯绝缘 聚氯乙烯护套 电力电缆	0.6/1KV VV 4×25+1×16	m	77.54
55	铜芯聚氯乙烯绝缘 聚氯乙烯护套 电力电缆	0.6/1KV VV 4×35+1×10	m	98.78
56	铜芯聚氯乙烯绝缘 聚氯乙烯护套 电力电缆	0.6/1KV VV 4×35+1×16	m	102.90
57	铜芯聚氯乙烯绝缘 聚氯乙烯护套 电力电缆	0.6/1KV VV 4×50+1×16	m	136.44
58	铜芯聚氯乙烯绝缘 聚氯乙烯护套 电力电缆	0.6/1KV VV 4×50+1×25	m	145.53
59	铜芯聚氯乙烯绝缘 聚氯乙烯护套 电力电缆	0.6/1KV VV 4×70+1×25	m	193.83
60	铜芯聚氯乙烯绝缘 聚氯乙烯护套 电力电缆	0.6/1KV VV 4×70+1×35	m	203.63
61	铜芯聚氯乙烯绝缘 聚氯乙烯护套 电力电缆	0.6/1KV VV 4×95+1×35	m	262.63
62	铜芯聚氯乙烯绝缘 聚氯乙烯护套 电力电缆	0.6/1KV VV 4×95+1×50	m	277.49
63	铜芯聚氯乙烯绝缘 聚氯乙烯护套 电力电缆	0.6/1KV VV 4×120+1×35	m	322.62
64	铜芯聚氯乙烯绝缘 聚氯乙烯护套 电力电缆	0.6/1KV VV 4×120+1×70	m	352.73
65	铜芯聚氯乙烯绝缘 聚氯乙烯护套 电力电缆	0.6/1KV VV 4×150+1×50	m	405.95
66	铜芯聚氯乙烯绝缘 聚氯乙烯护套 电力电缆	0.6/1KV VV 4×150+1×70	m	428.09
67	铜芯聚氯乙烯绝缘 聚氯乙烯护套 电力电缆	0.6/1KV VV 4×185+1×50	m	498.84
68	铜芯聚氯乙烯绝缘 聚氯乙烯护套 电力电缆	0.6/1KV VV 4×185+1×95	m	534.67
69	铜芯聚氯乙烯绝缘 聚氯乙烯护套 电力电缆	0.6/1KV VV 4×240+1×70	m	640.33
70	铜芯聚氯乙烯绝缘 聚氯乙烯护套 电力电缆	0.6/1KV VV 4×240+1×120	m	689.30
71	铜芯聚氯乙烯绝缘 聚氯乙烯护套 电力电缆	0.6/1KV VV 4×300+1×150	m	866.86

● 建筑材料

(2020年1月价格)

(续前)

序号	材料名称	型号、规格	单位	价格(元)
72	铜芯聚氯乙烯绝缘钢带铠装 聚氯乙烯护套 电力电缆	0.6/1KV VV ₂₂ 3×4	m	11.13
73	铜芯聚氯乙烯绝缘钢带铠装 聚氯乙烯护套 电力电缆	0.6/1KV VV ₂₂ 3×6	m	15.28
74	铜芯聚氯乙烯绝缘钢带铠装 聚氯乙烯护套 电力电缆	0.6/1KV VV ₂₂ 3×10	m	23.35
75	铜芯聚氯乙烯绝缘钢带铠装 聚氯乙烯护套 电力电缆	0.6/1KV VV ₂₂ 3×16	m	35.32
76	铜芯聚氯乙烯绝缘钢带铠装 聚氯乙烯护套 电力电缆	0.6/1KV VV ₂₂ 3×25	m	53.51
77	铜芯聚氯乙烯绝缘钢带铠装 聚氯乙烯护套 电力电缆	0.6/1KV VV ₂₂ 3×35	m	73.33
78	铜芯聚氯乙烯绝缘钢带铠装 聚氯乙烯护套 电力电缆	0.6/1KV VV ₂₂ 3×50	m	100.88
79	铜芯聚氯乙烯绝缘钢带铠装 聚氯乙烯护套 电力电缆	0.6/1KV VV ₂₂ 3×70	m	140.30
80	铜芯聚氯乙烯绝缘钢带铠装 聚氯乙烯护套 电力电缆	0.6/1KV VV ₂₂ 3×95	m	192.43
81	铜芯聚氯乙烯绝缘钢带铠装 聚氯乙烯护套 电力电缆	0.6/1KV VV ₂₂ 3×120	m	241.08
82	铜芯聚氯乙烯绝缘钢带铠装 聚氯乙烯护套 电力电缆	0.6/1KV VV ₂₂ 4×1.5	m	7.60
83	铜芯聚氯乙烯绝缘钢带铠装 聚氯乙烯护套 电力电缆	0.6/1KV VV ₂₂ 4×2.5	m	9.64
84	铜芯聚氯乙烯绝缘钢带铠装 聚氯乙烯护套 电力电缆	0.6/1KV VV ₂₂ 4×4	m	13.58
85	铜芯聚氯乙烯绝缘钢带铠装 聚氯乙烯护套 电力电缆	0.6/1KV VV ₂₂ 4×6	m	19.54
86	铜芯聚氯乙烯绝缘钢带铠装 聚氯乙烯护套 电力电缆	0.6/1KV VV ₂₂ 4×10	m	30.07
87	铜芯聚氯乙烯绝缘钢带铠装 聚氯乙烯护套 电力电缆	0.6/1KV VV ₂₂ 4×16	m	45.78
88	铜芯聚氯乙烯绝缘钢带铠装 聚氯乙烯护套 电力电缆	0.6/1KV VV ₂₂ 4×25	m	69.46
89	铜芯聚氯乙烯绝缘钢带铠装 聚氯乙烯护套 电力电缆	0.6/1KV VV ₂₂ 4×35	m	95.42
90	铜芯聚氯乙烯绝缘钢带铠装 聚氯乙烯护套 电力电缆	0.6/1KV VV ₂₂ 4×50	m	132.25
91	铜芯聚氯乙烯绝缘钢带铠装 聚氯乙烯护套 电力电缆	0.6/1KV VV ₂₂ 4×70	m	186.50
92	铜芯聚氯乙烯绝缘钢带铠装 聚氯乙烯护套 电力电缆	0.6/1KV VV ₂₂ 4×95	m	252.85
93	铜芯聚氯乙烯绝缘钢带铠装 聚氯乙烯护套 电力电缆	0.6/1KV VV ₂₂ 4×120	m	308.55
94	铜芯聚氯乙烯绝缘钢带铠装 聚氯乙烯护套 电力电缆	0.6/1KV VV ₂₂ 5×4	m	17.35
95	铜芯聚氯乙烯绝缘钢带铠装 聚氯乙烯护套 电力电缆	0.6/1KV VV ₂₂ 5×6	m	24.36

● 建筑材料

(2020年1月价格)

(续前)

序号	材料名称	型号、规格	单位	价格(元)
96	铜芯聚氯乙烯绝缘 钢带铠装 聚氯乙烯护套 电力电缆	0.6/1KV VV ₂₂ 5×10	m	37.65
97	铜芯聚氯乙烯绝缘 钢带铠装 聚氯乙烯护套 电力电缆	0.6/1KV VV ₂₂ 5×16	m	57.49
98	铜芯聚氯乙烯绝缘 钢带铠装 聚氯乙烯护套 电力电缆	0.6/1KV VV ₂₂ 5×25	m	87.36
99	铜芯聚氯乙烯绝缘 钢带铠装 聚氯乙烯护套 电力电缆	0.6/1KV VV ₂₂ 5×35	m	120.39
100	铜芯聚氯乙烯绝缘 钢带铠装 聚氯乙烯护套 电力电缆	0.6/1KV VV ₂₂ 5×50	m	166.74
101	铜芯聚氯乙烯绝缘 钢带铠装 聚氯乙烯护套 电力电缆	0.6/1KV VV ₂₂ 5×70	m	233.10
102	铜芯聚氯乙烯绝缘 钢带铠装 聚氯乙烯护套 电力电缆	0.6/1KV VV ₂₂ 5×95	m	317.15
103	铜芯聚氯乙烯绝缘 钢带铠装 聚氯乙烯护套 电力电缆	0.6/1KV VV ₂₂ 5×120	m	399.39
104	铜芯聚氯乙烯绝缘 钢带铠装 聚氯乙烯护套 电力电缆	0.6/1KV VV ₂₂ 3×16+2×10	m	46.94
105	铜芯聚氯乙烯绝缘 钢带铠装 聚氯乙烯护套 电力电缆	0.6/1KV VV ₂₂ 3×25+2×10	m	64.56
106	铜芯聚氯乙烯绝缘 钢带铠装 聚氯乙烯护套 电力电缆	0.6/1KV VV ₂₂ 3×25+2×16	m	71.51
107	铜芯聚氯乙烯绝缘 钢带铠装 聚氯乙烯护套 电力电缆	0.6/1KV VV ₂₂ 3×35+2×10	m	83.41
108	铜芯聚氯乙烯绝缘 钢带铠装 聚氯乙烯护套 电力电缆	0.6/1KV VV ₂₂ 3×35+2×16	m	90.69
109	铜芯聚氯乙烯绝缘 钢带铠装 聚氯乙烯护套 电力电缆	0.6/1KV VV ₂₂ 3×50+2×16	m	118.83
110	铜芯聚氯乙烯绝缘 钢带铠装 聚氯乙烯护套 电力电缆	0.6/1KV VV ₂₂ 3×50+2×25	m	129.57
111	铜芯聚氯乙烯绝缘 钢带铠装 聚氯乙烯护套 电力电缆	0.6/1KV VV ₂₂ 3×70+2×25	m	167.49
112	铜芯聚氯乙烯绝缘 钢带铠装 聚氯乙烯护套 电力电缆	0.6/1KV VV ₂₂ 3×70+2×35	m	182.00
113	铜芯聚氯乙烯绝缘 钢带铠装 聚氯乙烯护套 电力电缆	0.6/1KV VV ₂₂ 3×95+2×35	m	228.66
114	铜芯聚氯乙烯绝缘 钢带铠装 聚氯乙烯护套 电力电缆	0.6/1KV VV ₂₂ 3×95+2×50	m	247.23
115	铜芯聚氯乙烯绝缘 钢带铠装 聚氯乙烯护套 电力电缆	0.6/1KV VV ₂₂ 3×120+2×35	m	276.61
116	铜芯聚氯乙烯绝缘 钢带铠装 聚氯乙烯护套 电力电缆	0.6/1KV VV ₂₂ 3×120+2×70	m	318.44
117	铜芯聚氯乙烯绝缘 钢带铠装 聚氯乙烯护套 电力电缆	0.6/1KV VV ₂₂ 3×150+2×50	m	342.30
118	铜芯聚氯乙烯绝缘 钢带铠装 聚氯乙烯护套 电力电缆	0.6/1KV VV ₂₂ 3×150+2×70	m	373.23
119	铜芯聚氯乙烯绝缘 钢带铠装 聚氯乙烯护套 电力电缆	0.6/1KV VV ₂₂ 3×185+2×50	m	411.00

● 建筑材料

(2020年1月价格)

(续前)

序号	材料名称	型号、规格	单位	价格(元)
120	铜芯聚氯乙烯绝缘 钢带铠装 聚氯乙烯护套 电力电缆	0.6/1KV VV ₂₂ 3×185+2×95	m	474.19
121	铜芯聚氯乙烯绝缘 钢带铠装 聚氯乙烯护套 电力电缆	0.6/1KV VV ₂₂ 4×16+1×10	m	52.43
122	铜芯聚氯乙烯绝缘 钢带铠装 聚氯乙烯护套 电力电缆	0.6/1KV VV ₂₂ 4×25+1×10	m	79.86
123	铜芯聚氯乙烯绝缘 钢带铠装 聚氯乙烯护套 电力电缆	0.6/1KV VV ₂₂ 4×25+1×16	m	80.15
124	铜芯聚氯乙烯绝缘 钢带铠装 聚氯乙烯护套 电力电缆	0.6/1KV VV ₂₂ 4×35+1×10	m	105.08
125	铜芯聚氯乙烯绝缘 钢带铠装 聚氯乙烯护套 电力电缆	0.6/1KV VV ₂₂ 4×35+1×16	m	106.48
126	铜芯聚氯乙烯绝缘 钢带铠装 聚氯乙烯护套 电力电缆	0.6/1KV VV ₂₂ 4×50+1×16	m	144.56
127	铜芯聚氯乙烯绝缘 钢带铠装 聚氯乙烯护套 电力电缆	0.6/1KV VV ₂₂ 4×50+1×25	m	149.86
128	铜芯聚氯乙烯绝缘 钢带铠装 聚氯乙烯护套 电力电缆	0.6/1KV VV ₂₂ 4×70+1×25	m	204.14
129	铜芯聚氯乙烯绝缘 钢带铠装 聚氯乙烯护套 电力电缆	0.6/1KV VV ₂₂ 4×70+1×35	m	210.94
130	铜芯聚氯乙烯绝缘 钢带铠装 聚氯乙烯护套 电力电缆	0.6/1KV VV ₂₂ 4×95+1×35	m	274.30
131	铜芯聚氯乙烯绝缘 钢带铠装 聚氯乙烯护套 电力电缆	0.6/1KV VV ₂₂ 4×95+1×50	m	285.41
132	铜芯聚氯乙烯绝缘 钢带铠装 聚氯乙烯护套 电力电缆	0.6/1KV VV ₂₂ 4×120+1×35	m	338.04
133	铜芯聚氯乙烯绝缘 钢带铠装 聚氯乙烯护套 电力电缆	0.6/1KV VV ₂₂ 4×120+1×70	m	363.66
134	铜芯聚氯乙烯绝缘 钢带铠装 聚氯乙烯护套 电力电缆	0.6/1KV VV ₂₂ 4×150+1×50	m	423.41
135	铜芯聚氯乙烯绝缘 钢带铠装 聚氯乙烯护套 电力电缆	0.6/1KV VV ₂₂ 4×150+1×70	m	438.63
136	铜芯聚氯乙烯绝缘 钢带铠装 聚氯乙烯护套 电力电缆	0.6/1KV VV ₂₂ 4×185+1×50	m	522.67
137	铜芯聚氯乙烯绝缘 钢带铠装 聚氯乙烯护套 电力电缆	0.6/1KV VV ₂₂ 4×185+1×95	m	547.84
138	铜芯聚氯乙烯绝缘 钢带铠装 聚氯乙烯护套 电力电缆	0.6/1KV VV ₂₂ 4×240+1×70	m	663.46
139	铜芯聚氯乙烯绝缘 钢带铠装 聚氯乙烯护套 电力电缆	0.6/1KV VV ₂₂ 4×240+1×120	m	708.29
说明: 1.交联聚乙烯绝缘电缆(YJV、YJV ₂₂)价格加2%; 2.执行标准: GB/T 12706-2008 额定电压1kV(U _m =1.2kV)到35kV(U _m =40.5kV)挤包绝缘电力电缆及附件。				
140	交联聚乙烯绝缘 聚氯乙烯护套电力电缆	10KV YJV 3×25	m	80.72
141	交联聚乙烯绝缘 聚氯乙烯护套电力电缆	10KV YJV 3×35	m	101.25
142	交联聚乙烯绝缘 聚氯乙烯护套电力电缆	10KV YJV 3×50	m	133.22

● 建筑材料

(2020年1月价格)

(续前)

序号	材料名称	型号、规格	单位	价格(元)
143	交联聚乙烯绝缘 聚氯乙烯护套电力电缆	10KV YJV 3×70	m	174.38
144	交联聚乙烯绝缘 聚氯乙烯护套电力电缆	10KV YJV 3×95	m	224.93
145	交联聚乙烯绝缘 聚氯乙烯护套电力电缆	10KV YJV 3×120	m	270.76
146	交联聚乙烯绝缘 聚氯乙烯护套电力电缆	10KV YJV 3×150	m	330.30
147	交联聚乙烯绝缘 聚氯乙烯护套电力电缆	10KV YJV 3×185	m	394.69
148	交联聚乙烯绝缘 聚氯乙烯护套电力电缆	10KV YJV 3×240	m	482.95
149	交联聚乙烯绝缘 聚氯乙烯护套电力电缆	10KV YJV 3×300	m	593.00
150	交联聚乙烯绝缘 钢带铠装 聚氯乙烯护套电力电缆	10KV YJV ₂₂ 3×25	m	89.40
151	交联聚乙烯绝缘 钢带铠装 聚氯乙烯护套电力电缆	10KV YJV ₂₂ 3×35	m	108.89
152	交联聚乙烯绝缘 钢带铠装 聚氯乙烯护套电力电缆	10KV YJV ₂₂ 3×50	m	141.72
153	交联聚乙烯绝缘 钢带铠装 聚氯乙烯护套电力电缆	10KV YJV ₂₂ 3×70	m	181.99
154	交联聚乙烯绝缘 钢带铠装 聚氯乙烯护套电力电缆	10KV YJV ₂₂ 3×95	m	232.98
155	交联聚乙烯绝缘 钢带铠装 聚氯乙烯护套电力电缆	10KV YJV ₂₂ 3×120	m	287.35
156	交联聚乙烯绝缘 钢带铠装 聚氯乙烯护套电力电缆	10KV YJV ₂₂ 3×150	m	346.95
157	交联聚乙烯绝缘 钢带铠装 聚氯乙烯护套电力电缆	10KV YJV ₂₂ 3×185	m	417.46
158	交联聚乙烯绝缘 钢带铠装 聚氯乙烯护套电力电缆	10KV YJV ₂₂ 3×240	m	513.98
159	交联聚乙烯绝缘 钢带铠装 聚氯乙烯护套电力电缆	10KV YJV ₂₂ 3×300	m	630.85

说明：执行标准：GB/T 12706-2008 额定电压1kV（Um=1.2kV）到35kV（Um=40.5kV）挤包绝缘电力电缆及附件。

(三) 通信电缆及光缆

1	铜芯实心聚烯烃绝缘 非填充式防潮层 聚乙烯护套 市内通信电缆	HYA 5×2×0.4	m	1.90
2	铜芯实心聚烯烃绝缘 非填充式防潮层 聚乙烯护套 市内通信电缆	HYA 10×2×0.4	m	3.19
3	铜芯实心聚烯烃绝缘 非填充式防潮层 聚乙烯护套 市内通信电缆	HYA 20×2×0.4	m	5.64
4	铜芯实心聚烯烃绝缘 非填充式防潮层 聚乙烯护套 市内通信电缆	HYA 30×2×0.4	m	8.07

● 建筑材料

(2020年1月价格)

(续前)

序号	材料名称	型号、规格	单位	价格(元)
5	铜芯实心聚烯烃绝缘 非填充式防潮层 聚乙烯护套 市内通信电缆	HYA 50×2×0.4	m	12.76
6	铜芯实心聚烯烃绝缘 非填充式防潮层 聚乙烯护套 市内通信电缆	HYA 100×2×0.4	m	24.36
7	铜芯实心聚烯烃绝缘 非填充式防潮层 聚乙烯护套 市内通信电缆	HYA 5×2×0.5	m	2.73
8	铜芯实心聚烯烃绝缘 非填充式防潮层 聚乙烯护套 市内通信电缆	HYA 10×2×0.5	m	4.79
9	铜芯实心聚烯烃绝缘 非填充式防潮层 聚乙烯护套 市内通信电缆	HYA 20×2×0.5	m	8.52
10	铜芯实心聚烯烃绝缘 非填充式防潮层 聚乙烯护套 市内通信电缆	HYA 30×2×0.5	m	12.16
11	铜芯实心聚烯烃绝缘 非填充式防潮层 聚乙烯护套 市内通信电缆	HYA 50×2×0.5	m	19.48
12	铜芯实心聚烯烃绝缘 非填充式防潮层 聚乙烯护套 市内通信电缆	HYA 100×2×0.5	m	37.16
13	铜芯实心聚烯烃绝缘 非填充式防潮层 聚乙烯护套 市内通信电缆	HYA 20×2×0.6	m	11.83
14	铜芯实心聚烯烃绝缘 非填充式防潮层 聚乙烯护套 市内通信电缆	HYA 30×2×0.6	m	17.17
15	铜芯实心聚烯烃绝缘 非填充式防潮层 聚乙烯护套 市内通信电缆	HYA 50×2×0.6	m	27.39
16	铜芯实心聚烯烃绝缘 非填充式防潮层 聚乙烯护套 市内通信电缆	HYA 100×2×0.6	m	53.46
17	铜芯实心聚烯烃绝缘 非填充式防潮层 聚乙烯护套 市内通信电缆	HYA 20×2×0.8	m	20.34
18	铜芯实心聚烯烃绝缘 非填充式防潮层 聚乙烯护套 市内通信电缆	HYA 30×2×0.8	m	29.62
19	铜芯实心聚烯烃绝缘 非填充式防潮层 聚乙烯护套 市内通信电缆	HYA 50×2×0.8	m	48.91
20	铜芯实心聚烯烃绝缘 非填充式防潮层 聚乙烯护套 市内通信电缆	HYA 100×2×0.8	m	96.36
说明：执行标准：（1）GB/T 18349-2013 聚烯烃绝缘聚烯烃护套市内通信电缆； （2）YD/T 322-2013 铜芯聚烯烃绝缘铝塑综合护套市内通信电缆				
21	实心聚乙烯绝缘 聚氯乙烯护套同轴电缆	SYV-75-5	m	1.52
22	实心聚乙烯绝缘 聚氯乙烯护套同轴电缆	SYV-75-7	m	3.40
23	实心聚乙烯绝缘 聚氯乙烯护套同轴电缆	SYV-75-9	m	4.91

● 建筑材料

(2020年1月价格)

(续前)

序号	材料名称	型号、规格	单位	价格(元)
24	电缆分配系统用物理发泡聚乙烯绝缘 聚氯乙烯护套同轴电缆	SYWV-75-5	m	1.39
25	电缆分配系统用物理发泡聚乙烯绝缘 聚氯乙烯护套同轴电缆	SYWV-75-7	m	3.05
26	电缆分配系统用物理发泡聚乙烯绝缘 聚氯乙烯护套同轴电缆	SYWV-75-9	m	4.33
说明: 执行标准: (1) GB/T 14864-2013 实心聚乙烯绝缘柔软射频电缆; (2) GY/T 135-1998 有线电视系统物理发泡聚乙烯绝缘同轴电缆入网技术条件和测量方法				
27	实心聚丙烯绝缘 聚氯乙烯护套水平对绞非屏蔽电缆	HSYV-5 4×2×0.5	m	1.47
28	实心聚丙烯绝缘 聚氯乙烯护套水平对绞非屏蔽电缆	HSYV-5e 4×2×0.5	m	1.63
29	实心聚丙烯绝缘 聚氯乙烯护套水平对绞非屏蔽电缆	HSYV-6 4×2×0.5	m	2.23
30	实心聚丙烯绝缘聚 氯乙烯护套水平对绞屏蔽电缆	HSYVP-5 4×2×0.5	m	1.99
31	实心聚丙烯绝缘聚 氯乙烯护套水平对绞屏蔽电缆	HSYVP-5e 4×2×0.5	m	2.15
32	实心聚丙烯绝缘聚 氯乙烯护套水平对绞屏蔽电缆	HSYVP-6 4×2×0.5	m	2.81
说明: 执行标准: YD/T 1019-2001 数字通信用实心聚烯烃绝缘水平对绞电缆				
33	金属加强件 松套层绞填充式 钢-聚乙烯粘接护套通信用单模室外光缆	GYTS 4B1.3	m	2.10
34	金属加强件 松套层绞填充式 钢-聚乙烯粘接护套通信用单模室外光缆	GYTS 6B1.3	m	2.31
35	金属加强件 松套层绞填充式 钢-聚乙烯粘接护套通信用单模室外光缆	GYTS 8B1.3	m	2.70
36	金属加强件 松套层绞填充式 钢-聚乙烯粘接护套通信用单模室外光缆	GYTS 12B1.3	m	3.05
37	金属加强件 松套层绞填充式 钢-聚乙烯粘接护套通信用单模室外光缆	GYTS 16B1.3	m	3.79
38	金属加强件 松套层绞填充式 钢-聚乙烯粘接护套通信用单模室外光缆	GYTS 24B1.3	m	4.81
39	金属加强件 松套层绞填充式 钢-聚乙烯粘接护套通信用多模室外光缆	GYTS 4A1b	m	2.48
40	金属加强件 松套层绞填充式 钢-聚乙烯粘接护套通信用多模室外光缆	GYTS 6A1b	m	3.31
41	金属加强件 松套层绞填充式 钢-聚乙烯粘接护套通信用多模室外光缆	GYTS 8A1b	m	4.26
42	金属加强件 松套层绞填充式 钢-聚乙烯粘接护套通信用多模室外光缆	GYTS 12A1b	m	5.75
43	金属加强件 松套层绞填充式 钢-聚乙烯粘接护套通信用多模室外光缆	GYTS 16A1b	m	7.03
44	金属加强件 松套层绞填充式 钢-聚乙烯粘接护套通信用多模室外光缆	GYTS 24A1b	m	10.75
说明: 执行标准: YD/T 901-2009 层绞式通信用室外光缆				

● 建筑材料

(2020年1月价格)

(续前)

(四) 阻燃耐火类电线电缆价格增加系数表

系列	名称	代号	单芯截面							
			<10mm ²	10~35mm ²	50~120mm ²	>120mm ²				
阻燃系列	有卤	阻燃A类	ZA-				5%			
		阻燃B类	ZB-				3%			
		阻燃C类	ZC-				2%			
	无卤低烟	无卤低烟阻燃A类	WDZA-	17%	13%	10%	8%			
		无卤低烟阻燃B类	WDZB-	15%	11%	8%	6%			
		无卤低烟阻燃C类	WDZC-	14%	10%	7%	5%			
耐火系列	有卤	耐火	N-	32%	20%	17%	14%			
		阻燃A类耐火	ZAN-	37%	24%	20%	17%			
		阻燃B类耐火	ZBN-	35%	22%	18%	15%			
		阻燃C类耐火	ZCN-	34%	21%	17%	14%			
	无卤低烟	无卤低烟阻燃A类耐火	WDZAN-	49%	32%	25%	23%			
		无卤低烟阻燃B类耐火	WDZBN-	47%	30%	23%	21%			
		无卤低烟阻燃C类耐火	WDZCN-	46%	29%	22%	20%			

说明：1. (1) 本表内所列阻燃耐火电缆价格增加系数适用于0.6/1KV VV、VV₂₂电缆，450/750V BV、KVV、KVV₂₂电缆；
 (2) 本表内系数与交联价格增加系数同时出现时，系数相加，例如ZB-YJV价格增加2%+3%=5%；
 2. 执行标准：GB/T 19666-2005 阻燃和耐火电线电缆通则。

● 建筑材料

(2020年1月价格)

(续前)

十六、电气线路敷设材料

(一) 镀锌线槽

单价: 元/m

规格(mm)		单位	厚度(mm)			
宽	高		0.3	0.4	0.8	1
50	30	m	6.40	7.73	11.35	13.03
60	40	m	6.87	8.74	13.77	16.40
60	50	m	7.13	9.82	14.70	17.60
80	40	m	7.61	10.70	15.41	18.90
80	50	m	8.23	11.21	16.83	20.39
100	40	m	8.87	12.13	17.78	21.21
100	50	m	9.43	12.90	18.89	22.67
100	60	m	9.63	13.67	20.05	24.82
100	80	m	10.81	15.28	21.96	28.78
120	80	m	12.13	16.77	24.99	29.96
200	80	m	17.59	21.86	33.84	42.22

(二) 钢质槽式电缆桥架

单价: 元/m

规格(mm)		单位	厚度(mm)			
宽	高		1.5	2	2.5	3
75	50	m	30.18	39.54	50.25	\
100	50	m	34.51	44.63	55.57	\
100	75	m	39.56	48.71	58.30	\
100	100	m	43.25	54.01	67.51	\
150	75	m	48.35	58.95	75.55	\
150	100	m	53.26	67.38	83.46	\
200	75	m	55.77	72.08	91.31	\
200	100	m	63.92	80.12	101.14	\
200	150	m	73.56	94.44	116.40	141.52
300	100	m	81.52	103.23	127.65	156.04
300	150	m	91.86	114.00	148.48	177.07
400	150	m	110.67	136.73	178.47	209.52
500	200	m	139.87	174.81	224.98	268.98
600	200	m	\	199.29	252.53	302.84
800	200	m	\	253.27	321.51	387.57

说明: 1、表中价格表面处理为电镀锌。若采用其他方式按以下系数调整钝化喷涂1.08; 电镀锌喷涂1.19; 热浸锌1.22;
 2、弯头价格=同规格直通单价×弯头轴线长度×1.1;
 3、三通价格=同规格直通单价×三通轴线长度×1.3;
 4、价格包括盖、连接片。

● 建筑材料

(2020年1月价格)

(续前)

(三) UPVC绝缘电线套管及配件

名称	规格	单价(元/m)	说明	名称	规格	单价(元/个)	说明		
405(重型)管	Φ16×1.4	1.54	适用暗配	鞍形管夹 (明装线卡)	Φ32	0.44	规格为配用 管外径		
	Φ20×1.8	2.05			Φ40	0.62			
	Φ25×1.9	2.95		直通 (梳杰)	Φ16	0.19			
	Φ32×2.4	4.66			Φ20	0.25			
	Φ40×2.5	5.90			Φ25	0.38			
	Φ50×2.8	8.15			Φ32	0.65			
305(中型)管	Φ16×1.3	1.29	适用明配	Φ40	1.10	名称	规格	单价(元/个)	
	Φ20×1.6	1.70		Φ50	1.87		接线口	深40	深60
	Φ25×1.8	2.42						Φ16	1.52
	Φ32×2.3	4.01		Φ20	1.73		2.80		
	Φ40×2.3	5.19		圆灯头盒 (司令箱)	Φ25		1.78	3.08	
	Φ50×2.3	7.28			2×Φ16		1.63	2.61	
名称	规格	单价(元/个)	说明		2×Φ20	1.79	2.91		
暗装线盒	77×77×48	1.69			2×Φ25	1.88	3.05		
	77×77×54	1.83			3×Φ16	1.74	2.74		
	77×77×65	2.22			3×Φ20	1.92	2.90		
	86×86×46	2.05		3×Φ25	2.00	3.26			
	86×86×35	1.98		4×Φ16	1.96	3.06			
	77盖	0.60		4×Φ20	2.01	3.27			
	86盖	0.68		4×Φ25	2.18	3.46			
	过路盒	100×77		8.56		曲2×Φ16	1.75	2.69	
150×77		10.28	曲2×Φ20	1.92		3.08			
鞍形管夹 (明装线卡)	Φ16	0.22		曲2×Φ25	2.05	3.39			
	Φ20	0.30							
	Φ25	0.38							

(四) 热浸塑钢质线缆管

材料名称	公称直径(mm)	外径(mm)	壁厚(mm)	有无扩口	管材单价(元/m)
热浸塑钢质线缆管	DN50	60	3.5	有	52.40
热浸塑钢质线缆管	DN65	75.5	3.5	有	73.16
热浸塑钢质线缆管	DN80	88.5	3.5	有	75.82
热浸塑钢质线缆管	DN90	98	3.5	有	104.67
热浸塑钢质线缆管	DN100	114	4	有	118.26
热浸塑钢质线缆管	DN125	140	4	有	144.01
热浸塑钢质线缆管	DN150	165	4.5	有	158.09
热浸塑钢质线缆管	DN200	219	4.5	有	233.74

● 建筑材料

(2020年1月价格)

(续前)

(五) 镀锌电线管

材料名称	公称尺寸(mm)	壁厚 (mm)	单价 (元/m)	公称尺寸(mm)	壁厚 (mm)	单价(元/m)
镀锌电线管	16	1	2.54	32	1.2	6.52
镀锌电线管		1.2	3.28		1.5	8.30
镀锌电线管		1.5	4.25		1.6	9.67
镀锌电线管		1.6	4.51		1.8	10.74
镀锌电线管	20	1	3.57	38	1.5	9.76
镀锌电线管		1.2	4.46		1.6	11.05
镀锌电线管		1.35	4.68		1.8	13.00
镀锌电线管		1.5	5.11	40	1.5	9.92
镀锌电线管	1.6	5.78	1.6		11.37	
镀锌电线管	1.8	6.70	1.8		14.35	
镀锌电线管	25	1	3.91	50	1.6	14.26
镀锌电线管		1.2	4.93		1.8	17.43
镀锌电线管		1.35	5.50		2	20.54
镀锌电线管		1.5	6.25			
镀锌电线管		1.6	7.03			
镀锌电线管		1.8	8.45			

(六) 金属软管

材料名称	型号、规格	单位	价格(元)
镀锌金属软管	φ 12mm	m	1.29
镀锌金属软管	φ 15mm	m	1.93
镀锌金属软管	φ 19mm	m	2.60
镀锌金属软管	φ 25mm	m	3.21
镀锌金属软管	φ 32mm	m	5.01
镀锌金属软管	φ 38mm	m	6.67
镀锌金属软管	φ 51mm	m	9.33
钢制暗装线盒	86系列 (深50mm)	个	2.49
钢制暗装线盒	86系列 (深60mm)	个	3.31



● 定额人工费指数及工日价格

(2020年1月价格)

为强化市场在工程造价确定中的决定性作用，我站启动了人工费改革，自2016年以后发布的定额中的人工费，融入劳务市场人工计件价格决定要素，均不再体现人工工日消耗量。由于定额涉及专业多、体量大、更新周期长，我站已分专业陆续开展修编工作。鉴于目前新旧定额并存的现状，我站同时发布定额人工费指数和定额工日价格，定额人工费指数适用于人工费计价改革后不体现工日消耗量的定额，定额工日价格适用于原人工费计价体现工日消耗量的定额。

定额人工费指数

(适用于人工费不体现工日消耗量的定额)

序号	名称	2019年 2月	2019年 3月	2019年 4月	2019年 5月	2019年 6月	2019年 7月	2019年 8月	2019年 9月	2019年 10月	2019年 11月	2019年 12月	2020年 1月
1	普工人工费	119.58	119.02	120.15	119.02	119.58	121.27	120.43	121.54	121.54	127.29	129.58	128.17
2	技工人工费	115.56	116.30	117.30	117.87	118.89	119.47	119.47	119.28	119.52	125.10	126.04	126.74
3	高级技工人工费	115.30	117.09	119.32	119.97	120.39	120.02	120.38	120.41	120.78	126.25	126.77	127.16

说明：1.本指数以2016年第一季度人工工日价格作为基期价格测算，基期指数为100；
2.自2018年起，本指数按月发布。

定额工日价格

(适用于人工费体现工日消耗量的定额)

序号	工日名称	单位	价格(元)
1	普通工日	工日	139.46
2	技术工日	工日	172.66
3	高级技术工日	工日	234.48
4	安装工日	工日	193.20
5	装饰工日1	工日	200.22
6	装饰工日2	工日	212.53
7	装饰工日3	工日	247.61
8	机械台班人工	工日	166.82
9	填埋垃圾普通工日	工日	139.46
10	填埋垃圾技术工日	工日	172.66

说明：1.本价格是深圳市建设工程价格信息的组成部分，是对建筑劳务市场人工价格信息的定额反映。
2.本价格与我站发布的“市场劳务价格信息”，在工种划分、工时、计量单位及工作内容等方面存在差异，两者不能等同使用。
3.自2018年起，本价格按月发布。



● 市场劳务价格

(2020年1月价格)

本劳务用工价格是收集市场价格，经分析、整理、综合而成，旨在反映深圳地区建设工程劳务市场价格行情，为相关单位核定工程成本、确定投标报价和签订劳务合同等提供参考。

本劳务用工价格包含了基本工资、工资性补贴、生产工人辅助工资、职工福利费、生产工人劳动保护费、以及应缴纳的住房公积金与社会保险费等内容。劳务用工价格包括劳务用工计件价格和劳务用工计时价格。劳务用工计件价格的计量规则参考《深圳市建筑工程消耗量定额》和《深圳市建筑装饰工程消耗量标准》相应项目的工程量计算规则；劳务用工计时价格各工种工作内容已包含相应专业的主要施工工艺作业和一些必需的辅助作业，其价格已包含自带小型工具、自备服装等费用。

一、建设工程劳务用工计件价格

(不含专业承包单位相应的管理费、利润、税金)

序号	项目名称	单位	价格(元)
(一) 建筑工程			
1	钢筋制安(±0.00以上)	t	860.87
2	钢筋制安(±0.00以下)	t	775.65
3	混凝土浇注	m ³	43.02
4	模板制安	m ²	54.52
5	砌筑	m ³	283.88
6	脚手架搭拆(内架)	m ²	22.39
7	脚手架搭拆(外架)	m ²	25.50
8	防水(卷材)	m ²	21.52
9	防水(涂膜)	m ²	18.92
(二) 装饰工程			
1	抹灰(内墙)	m ²	20.63
2	抹灰(外墙)	m ²	36.44
3	水泥砂浆地坪	m ²	17.99
4	墙面贴墙纸	m ²	21.46
5	抹灰面刮腻子	m ²	14.76
6	抹灰面油漆(内墙,不含刮腻子)	m ²	13.56
7	抹灰面油漆(外墙,不含刮腻子)	m ²	17.80

● 市场劳务价格

(2020年1月价格)

(续前)

序号	项目名称	单位	价格(元)
8	地坪漆(不含刮腻子)	m ²	17.23
9	涂料(内墙,不含刮腻子)	m ²	12.93
10	涂料(外墙,不含刮腻子)	m ²	19.24
11	铺地面砖	m ²	52.04
12	铺大理石、花岗石	m ²	75.24
13	铺木地板	m ²	32.76
14	铺实木地板(配九夹板、龙骨)	m ²	56.54
15	铺卷材地毯	m ²	16.44
16	铺方块地毯	m ²	19.82
17	外墙面砖	m ²	60.84
18	墙面贴瓷片	m ²	52.95
19	墙面挂贴大理石、花岗石	m ²	102.83
20	墙面干挂大理石、花岗石	m ²	174.92
21	轻钢龙骨石膏板天花	m ²	42.18
22	铝龙骨矿棉板天花	m ²	39.03
23	铝扣板天花	m ²	38.17
24	木龙骨夹板天花	m ²	71.97
25	墙面木龙骨夹板底	m ²	49.44
26	夹板底贴饰面板	m ²	57.48

二、建设工程劳务用工计时价格

(不含专业承包单位相应的管理费、利润、税金)

序号	工种名称	单位	价格(元)
(一) 建筑工程			
1	杂工	工日	225.00
2	砖瓦工	工日	344.00
3	砌石工	工日	350.00
4	混凝土工	工日	336.00

● 市场劳务价格

(2020年1月价格)

(续前)

序号	工种名称	单位	价格(元)
5	钢筋工	工日	352.00
6	模板工	工日	367.00
7	架子工	工日	366.00
8	玻璃工	工日	328.00
9	防水工	工日	286.00
10	抹灰工	工日	337.00
11	油漆工(一般乳胶漆)	工日	324.00
12	一般焊工	工日	323.00
13	高级焊工	工日	450.00
14	结构钢架工	工日	362.00
15	管工	工日	309.00
16	电工	工日	327.00
17	电调工	工日	323.00
18	仪表工	工日	321.00
19	机械工	工日	322.00
20	运输车司机	工日	280.00
21	绿化工	工日	266.00
(二) 装饰工程			
1	杂工	工日	185.00
2	瓦工(石材工)	工日	369.00
3	精装木工	工日	379.00
4	油漆工	工日	330.00
5	高级木作油漆工	工日	374.00
6	地毯工	工日	308.00
7	幕墙工	工日	353.00
8	铝合金门窗工	工日	323.00



序号	设备名称	型号、规格	单位	价格(元)	备注
一、土方及筑路机械					
1	推土机	T10型	台·月	27035.00	含操作手, 含维修保养
2	推土机	小松D50	台·月	19132.00	含操作手, 含维修保养
3	履带式单半液压挖掘机	HD820	台·月	34823.00	含操作手, 含维修保养
4	履带式单半液压挖掘机	小松PC120	台·月	38992.00	含操作手, 含维修保养
5	履带式单半液压挖掘机	小松PC200	台·月	49944.00	含操作手, 含维修保养
6	内燃光轮压路机	13t	台·月	37392.00	含操作手, 含维修保养
7	轮胎驱动振动压路机	YZ20	台·月	45253.00	含操作手, 含维修保养
8	轮胎驱动振动压路机	YZ25	台·月	57110.00	含操作手, 含维修保养
9	轮胎压路机	16t	台·月	42570.00	含操作手, 含维修保养
10	轮胎压路机	22t	台·月	57427.00	含操作手, 含维修保养
11	平地机	PY180	台·月	34083.00	含操作手, 含维修保养
12	轮胎式装载机	500型	台·月	38565.00	含操作手, 含维修保养
13	轮胎式装载机	930型	台·月	47374.00	含操作手, 含维修保养
14	轮胎式装载机	ZL30	台·月	49879.00	含操作手, 含维修保养
15	轮胎式装载机	ZL50	台·月	56452.00	含操作手, 含维修保养
16	稳定土拌和机	WBC200	台·月	26940.00	含操作手, 含维修保养
17	履带式沥青混凝土摊铺机	V1800	台·月	48867.00	含操作手, 含维修保养
18	履带式沥青混凝土摊铺机	1900型	台·月	61779.00	含操作手, 含维修保养
二、桩工机械					
1	履带式打桩架(三支点式)	冲击重量5t	台·月	53450.00	
2	静力压桩机	液压,压力1600KN	台·月	99444.00	

● 租赁价格

(2020年1月价格)

(续前)

序号	设备名称	型号、规格	单位	价格(元)	备注
3	转盘钻孔机	ZR280A	台·月	68972.00	
4	转盘钻孔机	ZR360A	台·月	74278.00	
5	筒式柴油打桩锤	空气锤, 锤体重量400KG	台·月	47133.00	
6	振动桩锤	激振力600KN	台·月	54064.00	
7	混凝土搅拌站(楼)	H2S50	台·月	87305.00	
8	混凝土搅拌机	JS350	台·月	48542.00	
9	混凝土搅拌机	750型	台·月	57222.00	
10	混凝土输送泵(拖泵、车载泵)	HBT60	台·月	36258.00	
11	混凝土输送泵(拖泵、车载泵)	HBT80	台·月	55410.00	
12	混凝土输送泵(拖泵、车载泵)	ZLJ512THB	台·月	46000.00	
13	混凝土输送泵车(汽车泵)	37m臂架	台·月	66976.00	
14	混凝土输送泵车(汽车泵)	46m臂架	台·月	85932.00	
15	混凝土输送泵车(汽车泵)	52m臂架	台·月	99595.00	
16	混凝土搅拌运输车	JS350	台·月	53278.00	
三、起重机械					
1	履带式起重机	起重15t	台·月	35981.00	含操作手, 含维修保养
2	履带式起重机	起重40t	台·月	77254.00	含操作手, 含维修保养
3	履带式起重机	起重50t	台·月	87542.00	含操作手, 含维修保养
4	轮胎式起重机	起重40t	台·月	75374.00	含操作手, 含维修保养
5	汽车式起重机	起重40t	台·月	79146.00	含操作手, 含维修保养
6	汽车式起重机	起重80t	台·月	186645.00	含操作手, 含维修保养
7	汽车式起重机	起重120t	台·月	262352.00	含操作手, 含维修保养
8	汽车式起重机	QY25	台·月	59162.00	含操作手, 含维修保养

● 租赁价格

(2020年1月价格)

(续前)

序号	设备名称	型号、规格	单位	价格(元)	备注
9	汽车式起重机	QY30	台·月	68482.00	含操作手, 含维修保养
10	汽车式起重机	ZLJ5325	台·月	63309.00	含操作手, 含维修保养
11	塔式起重机	C6015	台·月	46131.00	含操作手, 含维修保养
12	塔式起重机	C7030	台·月	77696.00	含操作手, 含维修保养
13	塔式起重机(重型锤头塔)	D800-42	台·月	342150.00	含操作手, 含维修保养
14	塔式起重机(重型锤头塔)	D1500-63	台·月	432102.00	含操作手, 含维修保养
15	塔式起重机(重型锤头塔)	D1400-84	台·月	616335.00	含操作手, 含维修保养
16	塔式起重机(重型锤头塔)	D1250-80	台·月	644681.00	含操作手, 含维修保养
17	塔式起重机(重型锤头塔)	D1100-63	台·月	417417.00	含操作手, 含维修保养
18	塔式起重机	FO/23B	台·月	34503.00	含操作手, 含维修保养
19	塔式起重机	H3/36B	台·月	71751.00	含操作手, 含维修保养
20	塔式起重机	L250-16	台·月	90455.00	含操作手, 含维修保养
21	塔式起重机(柴油发电式)动臂塔	LH800-63	台·月	381933.00	含操作手, 含维修保养
22	塔式起重机	MC180	台·月	53845.00	含操作手, 含维修保养
23	塔式起重机	MC230A	台·月	50996.00	含操作手, 含维修保养
24	塔式起重机	MC230	台·月	55994.00	含操作手, 含维修保养
25	塔式起重机	QTZ125	台·月	44528.00	含操作手, 含维修保养
26	塔式起重机	QTZ125F	台·月	47114.00	含操作手, 含维修保养
27	塔式起重机	QTZ130(R70-15)	台·月	55500.00	含操作手, 含维修保养
28	塔式起重机	QTZ160F	台·月	49531.00	含操作手, 含维修保养
29	塔式起重机	QTZ63	台·月	43261.00	含操作手, 含维修保养
30	塔式起重机	QTZ80	台·月	40302.00	含操作手, 含维修保养
31	塔式起重机	QT16T	台·月	45291.00	含操作手, 含维修保养

● 租赁价格

(2020年1月价格)

(续前)

序号	设备名称	型号、规格	单位	价格(元)	备注
32	塔式起重机	QTZ145	台·月	48351.00	含操作手, 含维修保养
33	塔式起重机	QTZ60	台·月	41580.00	含操作手, 含维修保养
34	塔式起重机	T320-16	台·月	85184.00	含操作手, 含维修保养
35	塔式起重机	TCR6055-32	台·月	179311.00	含操作手, 含维修保养
36	塔式起重机	TCT7527-20	台·月	99354.00	含操作手, 含维修保养
37	塔式起重机	TCT5513-8	台·月	39861.00	含操作手, 含维修保养
38	塔式起重机	TCT5510-6G	台·月	36380.00	含操作手, 含维修保养
39	塔式起重机	TC5015	台·月	40668.00	含操作手, 含维修保养
40	塔式起重机	TC5616	台·月	37537.00	含操作手, 含维修保养
41	塔式起重机	TC5617	台·月	42403.00	含操作手, 含维修保养
42	塔式起重机	TC6013	台·月	36138.00	含操作手, 含维修保养
43	塔式起重机	TC6013A-6F	台·月	38444.00	含操作手, 含维修保养
44	塔式起重机	TC6015A-10F	台·月	48319.00	含操作手, 含维修保养
45	塔式起重机	TC6016	台·月	43913.00	含操作手, 含维修保养
46	塔式起重机	TC6018	台·月	40269.00	含操作手, 含维修保养
47	塔式起重机	TC6020	台·月	47680.00	含操作手, 含维修保养
48	塔式起重机	TC6020A-12	台·月	49192.00	含操作手, 含维修保养
49	塔式起重机	TC6515C-12E	台·月	55320.00	含操作手, 含维修保养
50	塔式起重机	TC6517	台·月	51500.00	含操作手, 含维修保养
51	塔式起重机	TC7525	台·月	87846.00	含操作手, 含维修保养
52	塔式起重机	TC7035B-16	台·月	91682.00	含操作手, 含维修保养
53	塔式起重机	TC7052-25	台·月	159669.00	含操作手, 含维修保养

造 价 信 息

● 租赁价格

(2020年1月价格)

(续前)

序号	设备名称	型号、规格	单位	价格(元)	备注
54	塔式起重机	TC7525-16D	台·月	81175.00	含操作手, 含维修保养
55	塔式起重机	TC8039-25	台·月	147472.00	含操作手, 含维修保养
56	施工升降机	SCD200/200TD	台·月	31932.00	含操作手, 含维修保养
57	施工升降机	SCD200/200	台·月	32720.00	含操作手, 含维修保养
58	施工升降机	SCD200/200AJ	台·月	32580.00	含操作手, 含维修保养
59	施工升降机	SCD200/200P	台·月	34590.00	含操作手, 含维修保养
60	施工升降机	SC200/200S	台·月	36926.00	含操作手, 含维修保养
61	桅杆式起重机	起重40t	台·月	32471.00	含操作手, 含维修保养
62	物料提升机	起重3-5t	台·月	22570.00	含操作手, 含维修保养
63	桥(门)式起重机	起重40t	台·月	114079.00	含操作手, 含维修保养
四、施工机具					
1	电焊机	30KVA	台·月	917.00	
2	对焊机	100KVA	台·月	1769.00	
3	发电机组	120KW	台·月	4796.00	
4	发电机组	200KW	台·月	5746.00	
5	钢筋切断机	HBG-12	台·月	716.00	
6	钢筋弯曲机	HBG-12	台·月	723.00	
7	钢筋调直机	HBG-12	台·月	841.00	
五、周转材料					
1	钢笆子(钢筋网脚手板)		t·月	166.30	
2	钢板	d=15-20mm	t·月	174.56	
3	脚手架钢管		t·月	158.59	
4	脚手架扣件	含转扣、接头、十字	个·月	0.37	

资 料 目 录

(每月最后两个工作日资料室盘点,不对外办公。不便之处,敬请谅解。)

名 称	数 量	售 价
2018 深圳市建设工程勘察设计工期定额	1 本	50 元 / 本
2016 深圳市建筑工程消耗量定额	1 本	150 元 / 本
2003 深圳市安装工程消耗量标准	13 本	750 元 / 套
2017 深圳市园林建筑绿化工程消耗量定额	2 本	180 元 / 套
2014 深圳市建设工程施工机械台班定额	1 本	70 元 / 本
2017 深圳市建筑和市政工程概算编制规程	1 本	30 元 / 本
2017 深圳市城市轨道交通工程概算编制规程	1 本	30 元 / 本
2007 深圳市市政维修工程消耗量标准	1 本	100 元 / 本
2017 深圳市建设工程造价管理站资料汇编	1 本	60 元 / 本
2018 深圳市建设工程造价管理站资料汇编	1 本	60 元 / 本
2011 深圳市城市轨道交通工程消耗量定额	10 本	380 元 / 套
2011 深圳市城市轨道交通工程概算工程量清单计价规范、指引	6 本	600 元 / 套
2014 深圳市园林绿化苗木计价分类标准	1 本	50 元 / 本
2014 深圳市建设工程勘察设计工期定额	1 本	30 元 / 本
2016 深圳市建设工程燃气设备材料计价分类指引	1 本	20 元 / 本
2013 深圳市建筑、卫生陶瓷材料计价分类标准(试行)	1 本	20 元 / 本
2016 深圳市建筑装饰工程施工合同	每 10 本	60 元 / 每 10 本
2015 深圳市建设项目管理服务合同	每 10 本	60 元 / 每 10 本
2015 深圳市建设工程施工(单价)合同(适用于招标工程固定单价施工合同)	每 10 本	60 元 / 每 10 本
2015 深圳市建设工程施工(单价)合同(适用于非招标工程固定单价施工合同)	每 10 本	60 元 / 每 10 本
2018 深圳市建设工程施工(总价)合同	每 10 本	100 元 / 每 10 本
2014 深圳市建设工程设计施工总承包合同 (适用于“施工图设计-施工总承包”模式招标工程)	每 10 本	100 元 / 每 10 本
2014 深圳市小型装饰装修工程施工合同	每 10 本	30 元 / 每 10 本
2016 深圳市建设工程施工专业分包合同	每 10 本	60 元 / 每 10 本
2018 深圳市建设工程造价咨询服务合同	每 10 本	60 元 / 每 10 本
2007 深圳市建筑施工劳务分包合同	每 10 本	30 元 / 每 10 本
2017 深圳市市政工程设计合同	每 10 本	100 元 / 每 10 本
2017 深圳市建筑工程设计合同	每 10 本	100 元 / 每 10 本
2017 深圳市建设工程勘察合同	每 10 本	30 元 / 每 10 本
2017 深圳市岩土工程设计合同	每 10 本	30 元 / 每 10 本
2017 深圳市工程监测合同	每 10 本	30 元 / 每 10 本
2017 深圳市建设工程设计采购施工(EPC)合同	每 10 本	60 元 / 每 10 本
温馨提示: 每月刊印《深圳建设工程价格信息》(全年订阅,不设零售),每年 360 元。 凡到资料室购买资料只接受刷卡购书,不接受现金购书。		